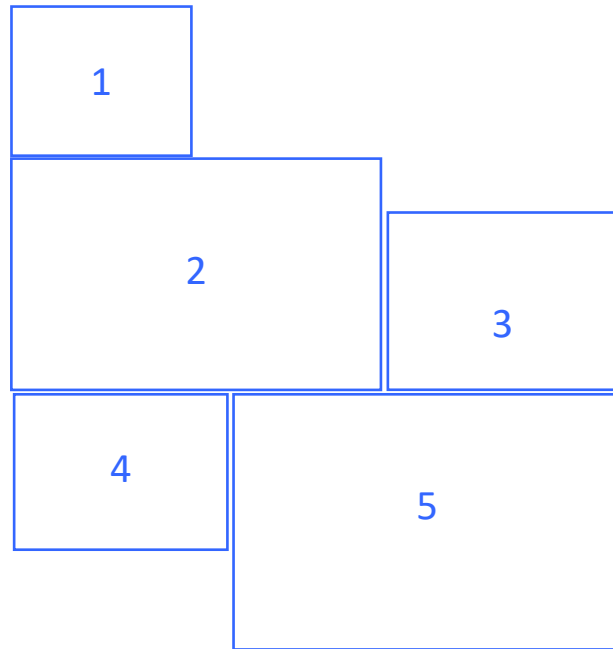


# Prise en compte de la biodiversité dans la gestion des espaces publics



## Cléry-Saint-André Rapport 2017





**Photos de couverture :**

1. Triton marbré. Bois de la Baradière. © Antonin Jourdas, LNE
2. La cathédrale, vue du Charluz, au Nord © Marie-des-Neiges de Bellefroid, LNE
3. Pie-grièche écorcheur, *Lanius collurio*. © Andreas Eichler, Wikimedia Commons
4. Orchis bouffon, *Anacamptis morio*. © Antonin Jourdas, LNE
5. L'Etang de L'Ardoux (Lavoir). © Marie-des-Neiges de Bellefroid, LNE

**Crédit photographique :**

Marie-des-Neiges de Bellefroid, Antonin Jourdas, Wikimedia Commons

# SOMMAIRE

|  |           |
|--|-----------|
| <b>A. Introduction .....</b>               | <b>4</b>  |
| <b>B. Présentation de la commune .....</b> | <b>4</b>  |
| <b>C. Méthodologie de travail .....</b>    | <b>5</b>  |
| 1. Choix des sites .....                   | 5         |
| 2. Choix des groupes d'espèces .....       | 6         |
| 3. Protocoles d'inventaires.....           | 6         |
| <b>D. Résultats des inventaires.....</b>   | <b>11</b> |
| 1. Inventaire de la flore .....            | 11        |
| 2. Inventaire des amphibiens .....         | 21        |
| 3. Inventaire des oiseaux.....             | 23        |
| 4. Autres inventaires .....                | 25        |
| <b>E. Enjeux et préconisations.....</b>    | <b>28</b> |
| <b>F. Conclusion et perspectives.....</b>  | <b>31</b> |
| <b>ANNEXES .....</b>                       | <b>32</b> |

# Appui scientifique à la prise en compte de la biodiversité dans la gestion des espaces publics

## CLÉRY-SAINT-ANDRÉ 2017

### A. Introduction

En préparation de l'application de la loi Labbé, la commune de Cléry Saint André a initié une réflexion sur la gestion écologique de ses espaces verts.

Son service environnement s'est donc rapproché de Loiret Nature Environnement pour obtenir un appui scientifique dans la prise en compte de la biodiversité dans la gestion des espaces publics.

LNE a été missionnée sur une évaluation rapide de l'intérêt écologique des espaces verts et des sites semi-naturels de la commune, à travers un choix de groupes taxonomiques (oiseaux, amphibiens et flore) ; les inventaires se sont déroulés au printemps 2017. En parallèle, LNE a identifié une série de mesures qu'il serait judicieux de mettre en œuvre pour préserver la biodiversité présente sur la commune.

Ce document présente la synthèse des inventaires menés en 2017, dresse un premier aperçu de la biodiversité communale et esquisse des pistes de réflexion pour la préservation, voire la restauration, des richesses naturelles du territoire communal.

### B. Présentation de la commune

Situé dans le quadrant sud-ouest du département du Loiret, dans le canton de Beaugency, la commune de Cléry-Saint-André jouit d'une situation exceptionnelle, entre Val de Loire et Sologne.

Cette commune est avant tout une commune agricole, qui a su conserver son dynamisme, en misant sur la viticulture (AOC Orléans et Orléans-Cléry) et le tourisme (Basilique Notre-Dame).

La variété des sols et des activités humaines, ainsi que la présence de plusieurs cours d'eau (bassin de l'Ardoux ...), contribuent au développement de milieux naturels d'une grande diversité (boisements secs à humides, vergers et vignes, prairies et friches, landes à genêts, pelouses, mares et étangs...). La commune est aussi située à proximité de plusieurs sites naturels d'intérêt écologique : la zone de protection spéciale (ZPS) *vallée de la Loire du Loiret* (Natura 2000), la ZNIEFF de type 2 de l'*Embouchure du Loiret*, et la réserve naturelle nationale de Saint-Mesmin (secteur des îles de Mareau).



Avec 3 445 habitants, la densité est d'environ 186 hab./km<sup>2</sup>. Les espaces de respiration (zones naturelles, semi-naturelles, agricoles et forestières) et les voies de déplacement doux sont nombreux.

La topographie est globalement plane, oscillant entre 84 et 107 mètres d'altitude, elle prend la forme d'une plaine descendant progressivement vers la Loire.

## C. Méthodologie de travail

Afin de pouvoir évaluer l'intérêt écologique des espaces gérés par la commune dans le temps requis (5 jours au printemps), LNE a choisi un nombre limité de taxons (plantes, amphibiens, reptiles et oiseaux) et des méthodes permettant d'extrapoler les potentialités du territoire communal à partir des espèces observées. **L'inventaire est donc essentiellement qualitatif** et ne reflète pas la répartition exhaustive des espèces sur la commune.

### 1. Choix des sites

Les représentants de l'association LNE et de la commune de Cléry-Saint-André se sont rencontrés le **12 juin 2017** pour affiner le choix des sites à prospecter.

Afin de répondre aux attentes de la collectivité en matière de préservation de son patrimoine naturel, il a été convenu de **concentrer les efforts d'inventaires sur les espaces gérés par la commune**. Les résultats seront intégrés au plan de gestion différenciée élaboré par la Chambre d'Agriculture du Loiret sur les zones communales, afin de renforcer la prise en compte de la biodiversité dans les mesures qu'elle préconise.

De manière plus générale, les inventaires doivent également contribuer à l'amélioration des connaissances naturalistes et à l'identification des potentialités écologiques sur la commune. Dans cette optique, les sentiers de randonnées communaux ont été parcourus et un échantillon représentatif des écosystèmes présents sur le territoire a été prospecté (boisements, vignes, vergers, zones humides, friches, parcs...).

Les sites étudiés ont été localisés et délimités précisément. Un ensemble de mares a également été sélectionné en complément dans le cadre des inventaires amphibiens (*cf. cartographie n°1 ; photographies n°1 et 2*).



***Photographies n°1 et 2 : Deux sites communaux étudiés dans le cadre des inventaires : la base de loisirs de l'Ardoux (1) et une peupleraie communale au nord du bourg (2).***

## 2. Choix des groupes d'espèces

**Trois groupes d'espèces** ont été choisis pour leur caractère indicateur : la flore, les amphibiens et les oiseaux. Des inventaires herpétologiques (reptiles) et mammalogiques (mammifères) non exhaustifs ont également été réalisés durant les prospections.

**Des recherches bibliographiques** sur un pas de temps de 20 ans (1997-2017) ont été effectuées en parallèle pour compléter les prospections entreprises. Les bases de données de l'association (BDNAT/SIRFF) et du Conservatoire Botanique National du Bassin Parisien (FLORA) ont notamment alimenté la synthèse des connaissances.

## 3. Protocoles d'inventaires

### *a) Inventaire de la flore*

La flore inventoriée est uniquement vasculaire et n'inclut donc pas les mousses ni les lichens. Les végétaux sont à la base de toutes les chaînes alimentaires et sont la composante principale des milieux naturels. En conséquence, la protection de l'environnement passe nécessairement par la connaissance et la préservation de la diversité floristique ainsi que par la lutte contre les menaces qui pèsent sur la flore.

Les inventaires floristiques ont été réalisés **d'avril à juillet 2017**, période la plus propice pour contacter le maximum d'espèces. La méthode de prospection adoptée consiste à parcourir les différents milieux naturels de chaque site, en déterminant les plantes sauvages rencontrées (*cf. photographies n°3, 4 et 5*).



**CARTOGRAPHIE 1 : SECTEURS  
ÉTUDIÉS EN 2017**

**Légende :**

*Flore*

— Routes/Chemins

▨ Sites

*Amphibiens*

● Mares

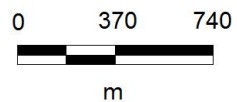
▨ Réseau de fossés

*Oiseaux*

— Parcours d'inventaire

▨ Zone d'inventaire

- - - Limite communale







***Photographies n°3, 4 et 5 : Un échantillon des milieux inventoriés : une prairie sèche (3), un parc urbain (4) et une pâture (5).***

La liste des espèces végétales déterminantes pour la création de *zones naturelles d'intérêt écologique, faunistique et floristique* (ZNIEFF) en région Centre Val de Loire, ainsi que les listes nationales et régionales des espèces végétales protégées ont été utilisées pour déterminer le statut patrimonial des plantes inventoriées.

L'*Atlas de la flore sauvage du département du Loiret*, réalisé par le Conservatoire Botanique National du Bassin Parisien (CBNBP), a permis d'attribuer un degré de rareté (à l'échelle du Loiret) à chaque espèce observée.

Enfin, la *Liste des espèces végétales invasives de la région Centre*, élaborée également par le CBNBP, a permis d'attribuer un statut à chaque espèce exotique envahissante observée sur les communes.

#### *b) Inventaire des amphibiens*

Les zones humides propices à la reproduction des amphibiens ont été repérées puis prospectées en mars et en mai, périodes les plus favorables à l'observation des différentes espèces. A chaque session d'inventaires, **deux méthodes ont été utilisées** (cf. *photographies n°6, 7 et 8*) :

✓ les sites sont visités à la nuit tombée pour écouter les grenouilles et les crapauds, chaque espèce possédant un chant spécifique. Des prospections à la vue (lampes) ont complété les

sessions d'écoute nocturne, permettant notamment d'observer les individus en migration (salamandres...);

✓ des nasses sont disposées dans l'eau pour capturer les tritons, qui sont relâchés une fois déterminés.



**Photographies n°6, 7 et 8** : Deux méthodes permettent d'inventorier les amphibiens dans les zones humides (6) : pose de nasses pour les tritons (7), écoute nocturne pour les grenouilles et les crapauds (8).

### *c) Inventaire des oiseaux*

Composante marquante de notre paysage visuel et sonore les oiseaux ne passent pas inaperçus. Ils constituent les représentants les plus remarquables de la biodiversité. C'est un groupe qui rassemble aussi un grand nombre d'espèces indicatrices de la qualité des milieux. L'étude des oiseaux est donc souvent un volet essentiel des inventaires de la biodiversité.

L'inventaire des oiseaux est basé sur une méthode standardisée, bien rôdée au niveau national depuis plus de trente ans : **les Indices Ponctuels d'Abondance (IPA)**. L'observateur stationne en un endroit donné et note toutes les espèces d'oiseaux vues ou entendues pendant 20 minutes. Les sessions d'écoute sont réalisées entre le lever du soleil et 11 heures du matin. Le protocole a l'avantage d'être relativement rapide, léger et reproductible.

Pour inventorier le territoire communal de manière optimale, **des parcours de prospection** ont été réalisés de façon à couvrir un éventail de milieux le plus large possible



(cultures, prairies, friches, bosquets, boisements, étang...) (cf. cartographie n°1, cf. photographies n°9, 10 et 11). Les inventaires ont été effectués le 2 mai 2017.



***Photographies n°9, 10 et 11 : Un échantillon des sites inventoriés : les espaces verts du Bourg (9), les plaines cultivées, les jachères et les friches (10) ainsi que les boisements frais et les peupleraies (11).***

### *c) Autres inventaires*

Les reptiles sont, comme les amphibiens, **protégés à l'échelle nationale**. Ces espèces sont en régression pour les mêmes raisons, mais également du fait de leur mauvaise réputation. Ils vivent dans des milieux composés d'une mosaïque d'habitats naturels ensauvagés, qui leur offrent à la fois des zones de refuge, d'alimentation et de reproduction. La recherche des reptiles a été menée à vue durant les inventaires botaniques.

**Les espèces de mammifères** contactées ont également été notées. Des recherches bibliographiques sont venues compléter les observations réalisées.

Le Livre rouge des Habitats naturels et des espèces menacés de la région Centre nous a renseignés sur le statut régional de conservation et le degré de menace pesant sur les espèces patrimoniales recensées, tous groupes d'espèces confondus.



## D. Résultats des inventaires

### 1. Inventaire de la flore

#### a) *Données issues des inventaires 2017*

Au cours de nos prospections, **342 espèces végétales** ont été observées tous sites confondus (cf. annexe n°1).

La diversité floristique est importante et s'explique par la variété des sols, des écosystèmes et des activités humaines présents sur la commune. La partie Nord de Cléry-Saint-André, localisée dans le lit majeur de la Loire, repose sur des sols alluvionnaires sableux. L'activité humaine y est dominée par l'agriculture, l'arboriculture et la viticulture. A l'inverse, la partie Sud de la commune est située en bordure de Sologne. Les sols sableux sont plus acides et argileux, et les secteurs boisés dominant. L'abondance des zones humides est également plus importante. Le territoire communal est aussi marqué par la présence de deux rivières, le Petit Ardoux et l'Ardoux, le long desquelles se développent des activités (populiculture) et des habitats naturels particuliers (aulnaies-frênaies...).

**Ces différences permettent le développement d'une végétation diversifiée.**

#### ➤ *La flore patrimoniale :*

Les inventaires révèlent la présence sur la commune de **6 espèces** dont le statut patrimonial justifie la préservation (cf. tableau n°1 ; photographies n°12, 13 et 14) :

- ✓ **2 espèces protégées à l'échelle régionale, dont une « vulnérable » en région Centre-Val de Loire ;**
- ✓ **4 espèces ZNIEFF** déterminantes pour la création de zones d'intérêt écologique, dont une « vulnérable » en région Centre-Val de Loire ;

| Espèces             | Statut patrimonial              | Degré de rareté | Milieu d'observation / Lieu-dit              |
|---------------------|---------------------------------|-----------------|--|
| Fougère des marais  | Protection régionale / LRR : VU | Assez rare      | Peupleraie rivière « Ardoux » / Le Mardereau |
| Hottonie des marais | Protection régionale            | Assez commune   | Mare / Bois des Canaux                       |
| Cerisier à grappe   | Déterminante ZNIEFF             | Rare            | Peupleraie rivière « Ardoux » / Le Mardereau |
| Petite renouée      | Déterminante ZNIEFF             | Rare            | Mare / Les Places                            |
| Véronique trifoliée | Déterminante ZNIEFF / LRR : VU  | Rare            | Vigne / Azennes                              |
| Vesse fausse-gesse  | Déterminante ZNIEFF             | Assez rare      | Pelouse sèche / Les élus                     |

**Tableau n°1 :** *Espèces patrimoniales observées, statuts associés et milieu d'observation (ZNIEFF : Zone Naturelle d'Intérêt Écologique, Faunistique et Floristique ; LRR : Liste Rouge Régionale ; VU : Vulnérable ; NT : quasi-menacé).*

Bien que son observation mérite d'être citée, la présence spontanée du Cerisier en grappe sur la commune est douteuse. L'espèce étant souvent plantée pour des raisons ornementales, il est possible que l'unique pied observé soit issu d'une dissémination en provenance des jardins alentours.



**Photographies n°12, 13 et 14 :**  
*Trois espèces patrimoniales observées sur la commune : la Fougère des marais (12), l'Hottonie des marais (13) et la Véronique trifoliée (14).*

Deux autres espèces, considérées comme assez rares à très rares dans le Loiret mais ne possédant pas de statut patrimonial ont également été observées : l'Orge faux-seigle (assez rare) et l'Orobanche du Lierre (très rare) (cf. photographies n°15 et 16). Cette dernière, observée le long d'un mur en bordure du parking route de Jouy, semble en expansion à l'échelle régionale.



**Photographies n°15 et 16 :** *L'Orge faux-seigle (15) a été observée dans les milieux herbacés de l'Arboretum communal. L'Orobanche du Lierre est présente dans un parc urbain (16).*

Enfin, il est important de préciser que **3 espèces d'orchidées** ont été observées sur la commune : l'Épipactis à larges feuilles, l'Orchis bouc et l'Orchis bouffon (cf. photographies n°17, 18 et 19). Elles sont communes à l'échelle départementale et non protégées. Elles sont cependant plus rares à l'échelle locale, où on ne les observe que ponctuellement. Connues

de tous pour leur beauté, ces espèces sont également devenues un symbole de la protection de l'environnement. **Les orchidées présentent donc un réel enjeu de préservation.**



***Photographies n°17, 18 et 19 :***  
*Trois espèces d'orchidées ont été recensées sur Cléry-Saint-André : l'Orchis bouffon (17), l'Orchis bouc (18) et l'Épipactis à larges feuilles (19).*

➤ **La flore invasive :**

A l'inverse, **13 espèces ont été répertoriées comme invasives** et sont à surveiller, voire à limiter (cf. *tableau n°2 ; photographies n°20, 21 et 22*). Ces plantes sont exotiques, envahissantes dans les milieux naturels et peuvent avoir un impact négatif sur la biodiversité locale. On en distingue deux catégories selon leur caractère invasif :

- ✓ **7 espèces sont dites « invasives avérées »** et sont envahissantes dans tous les milieux naturels. Elles menacent donc la conservation d'espèces et d'habitats patrimoniaux. La gestion de la Renouée du Japon est considérée comme prioritaire sur le bassin Loire-Bretagne ;
- ✓ **5 espèces sont dites « invasives potentielles »** et sont uniquement envahissantes dans les milieux fortement perturbés par l'Homme, sans grande richesse floristique ;
- ✓ **1 espèce est dite « invasive émergente », le Cerisier tardif.** Son développement en contexte naturel est récent et son expansion en région Centre est à surveiller.



| Espèces                    | Statut invasif              | Milieu(x) d'observation / Lieu-dit            |
|----------------------------|-----------------------------|---|
| Renouée du Japon           | Invasive avérée prioritaire | Trottoir / Centre-Bourg                       |
| Érable negundo             | Invasive avérée             | Peupleraie rivière « Ardoux » / Le Mardereau  |
| Lentille d'eau minuscule   | Invasive avérée             | Mare de pâture / L'Intrie                     |
| Robinier faux-acacia       | Invasive avérée             | Parcs urbains, lisières forestières           |
| Sainfoin d'Espagne         | Invasive avérée             | Vigne et friche / Azennes                     |
| Solidage du Canada         | Invasive avérée             | Parc urbain / Route de Jouy                   |
| Vigne-vierge commune       | Invasive avérée             | Peupleraie communale (nord de la commune)     |
| Alysson blanchâtre         | Invasive potentielle        | Route RD 18                                   |
| Amaranthe réfléchie        | Invasive potentielle        | Vigne / Azennes                               |
| Mahonia à feuilles de Houx | Invasive potentielle        | Parc urbain, bordure de chemin / Centre-Bourg |
| Vergerette annuelle        | Invasive potentielle        | Tous sites confondus                          |
| Vergerette du Canada       | Invasive potentielle        | Tous sites confondus                          |
| Cerisier tardif            | Invasive émergente          | Peupleraie communale (nord de la commune)     |

*Tableau n°2 : Espèces végétales invasives observées, statut invasif et milieu(x) d'observation.*



**Photographies n°20, 21 et 22 :**  
*Trois espèces invasives observées sur la commune : le Robinier faux-acacia (20), le Solidage du Canada (21) et la Renouée du Japon (22).*

*b) Données issues de la bibliographie*

Les données floristiques extraites de la base de données de l'association et du CBNBP ont permis d'ajouter **53 espèces** à la liste des plantes recensées (cf. *annexe n°2*). Ces observations n'ont pas nécessairement été réalisées sur les sites étudiés mais nous renseignent sur les potentialités floristiques des écosystèmes communaux.

➤ **La flore patrimoniale :**

La synthèse des connaissances bibliographiques révèle la présence sur la commune de **3 espèces déterminantes ZNIEFF supplémentaires** (cf. *tableau n°3 ; photographies n°23, 24 et 25*) :

| Espèces             | Statut patrimonial             | Degré de rareté | Milieu(x) d'observation / Lieu-dit     |
|---------------------|--------------------------------|-----------------|--|
| Bruyère à balais    | Déterminante ZNIEFF            | Assez commune   | Landes, lisières forestières / Sologne |
| Holostée en ombelle | Déterminante ZNIEFF / LRR : NT | Rare            | Vigne / Les Longennes                  |
| Ratoucoule naine    | Déterminante ZNIEFF            | Rare            | Mare de pâture / Les Fromenteries      |

**Tableau n°3 :** *Espèces patrimoniales supplémentaires recensées dans la bibliographie, statut(s) associé(s) et milieu(x) d'observation (ZNIEFF : Zone Naturelle d'Intérêt Écologique, Faunistique et Floristique ; LRR : Liste Rouge Régionale ; EN : En danger ; NT : Quasi-menacé).*



**Photographies n°23, 24 et 25 :**

*Trois espèces patrimoniales recensées dans la bibliographie : la Bruyère à balais (23), l'Holostée en ombelle (24) et la Ratoucoule naine (25).*



Le Narcisse des poètes, protégé et classé « en danger » à l'échelle régionale, a également été observé sur la commune. Comme le Cerisier à grappe, son statut d'indigénat est cependant sujet à caution. L'espèce a été observée en faible nombre dans une friche cynégétique en bordure de boisement, ce qui ne correspond pas à son milieu naturel de prédilection (plante montagnarde typique des prairies humides). Cultivée pour l'ornement, le Narcisse des poètes est très probablement subspontané sur Cléry-Saint-André. Sa présence ne constitue donc pas un enjeu en termes de biodiversité.

S'ajoute à ces espèces 5 autres considérées comme assez rares à très rares dans le Loiret, mais ne possédant pas de statut patrimonial particulier (cf. *tableau n°4*).

| Espèces               | Statut patrimonial | Degré de rareté | Milieu(x) d'observation / Lieu-dit |
|-----------------------|--------------------|-----------------|------------------------------------|
| Lentille d'eau bossue | -                  | Rare            | Mare de pâture / L'Intrie          |
| Saule fragile         | -                  | Assez rare      | Mare / Le Pré Tasse                |
| Souci des champs      | -                  | Assez rare      | Vigne / Azennes                    |
| Tabouret des champs   | -                  | Assez rare      | -                                  |
| Vesce velue           | -                  | Assez rare      | Bords de culture / Le Pré Tasse    |

**Tableau n°4** : Espèces recensées dans la bibliographie considérées comme rares dans le Loiret, sans statut patrimonial particulier.

La rareté de la plupart de ces espèces est cependant à pondérer. Leur répartition est généralement centrée sur une région naturelle particulière, où elles sont communes. La Vesce velue (cf. *photographie n°26*), le Saule fragile et la lentille d'eau bossue sont réguliers dans le Val de Loire, mais quasiment absents du reste du département. De même, le Souci des champs (cf. *photographie n°27*) est commun dans les vignes et les vergers à l'ouest d'Orléans, mais relativement dispersé ailleurs.



**Photographies n°26 et 27** : Deux plantes rares dans le Loiret recensées dans la bibliographie : la Vesce velue (26) et le Souci des champs (27).



➤ **La flore invasive :**

**2 espèces potentiellement invasives ont été répertoriées dans la bibliographie (cf. tableau n°5 ; photographies n°28 et 29) :** le Galinsoga cilié et le Raisin d'Amérique. L'expansion de ce dernier, observé à la suite d'une coupe forestière dans une plantation (lieu-dit « La Fosse à Cupidon), est à surveiller sur la commune.



***Photographies n°28 et 29 : Deux espèces invasives recensées sur la commune : le Raisin d'Amérique (28) et le Galinsoga cilié (29).***

Les inventaires floristiques réalisés en 2017, couplés à la consultation des bases de données, ont donc permis de recenser **395 espèces végétales** sur Cléry-Saint-André.

**Parmi elles, 9 sont répertoriées comme patrimoniales et 15, comme invasives en région Centre Val de Loire.** Elles ont été localisées précisément et cartographiées (cf. cartographies n°2-3). Les stations d'Orchis bouffon, orchidée particulièrement abondante sur la commune, ont été intégrées à la cartographie. Les autres espèces rares ne possédant pas de statut de patrimonialité ne représentent pas un enjeu de biodiversité dans l'état actuel des connaissances. Elles ne figurent donc pas sur les cartographies.

Les plantes patrimoniales et invasives, et plus largement leurs milieux, seront à prendre en compte dans la gestion des espaces naturels et la politique d'aménagement du territoire communal. Parmi les habitats accueillant ces espèces, plusieurs méritent notamment une attention particulière (cf. photographies n°30, 31, 32 et 33) :

- Les végétations compagnes des vignes : ces formations végétales pionnières se développent dans le nord-est de la commune, dans certaines vignes entretenues de façon extensive. « Quasi-menacées » en région Centre en raison de l'évolution des pratiques agricoles, elles accueillent des plantes remarquables telles que la Véronique trilobée, l'Holostée en ombelle et le Souci des champs. Certaines plantes invasives typiques des sols limono-sableux comme le Sainfoin d'Espagne s'y développent également ;

- Les aulnaies-frênaies des rivières « Ardoux » et « Petit Ardoux » : converties aujourd’hui en peupleraies, ces formations végétales « quasi-menacées » en région sont dégradées sur la commune. Elles rendent pourtant des services indispensables à l’Homme (limitation du ruissellement et du risque inondation, épuration des eaux...). Ces habitats arborés, bien que généralement pauvres en espèces (domination de quelques plantes dites nitrophiles), abritent sur certains secteurs des espèces remarquables (Fougère des marais...). On y retrouve aussi de nombreuses espèces invasives (Érable negundo, Vigne-vierge commune, Cerisier tardif...);
- Les zones humides de Sologne : des herbiers aquatiques flottants et enracinés se développent dans certaines mares oligotrophes du sud de la commune. On y rencontre des espèces rares et/ou protégées telle que l’Hottonie des marais. D’autres végétations remarquables croissent sur les rives exondées des pièces d’eau forestières (Petite renouée...) et de pâture (Ratoncule naine...);
- Les pelouses et prairies sèches sur sable : localisées en plusieurs endroits de la commune, ces milieux sont propices au développement des orchidées (orchis bouffon, orchis bouc). La Vesce fausse-gesse se développe aussi dans ce type d’habitat.

A l’exception du dernier habitat, tous sont protégés à l’échelle communautaire au titre de la directive européenne « Habitats-faune-Flore » (Natura 2000).



***Photographies n°30, 31, 32 et 33*** : Quatre habitats remarquables d’un point de vue botanique ont été répertoriés sur la commune : les bordures de vignes extensives (30), les aulnaies-frênaies (31), les mares de Sologne (32) et les prairies/pelouses sèches (33).




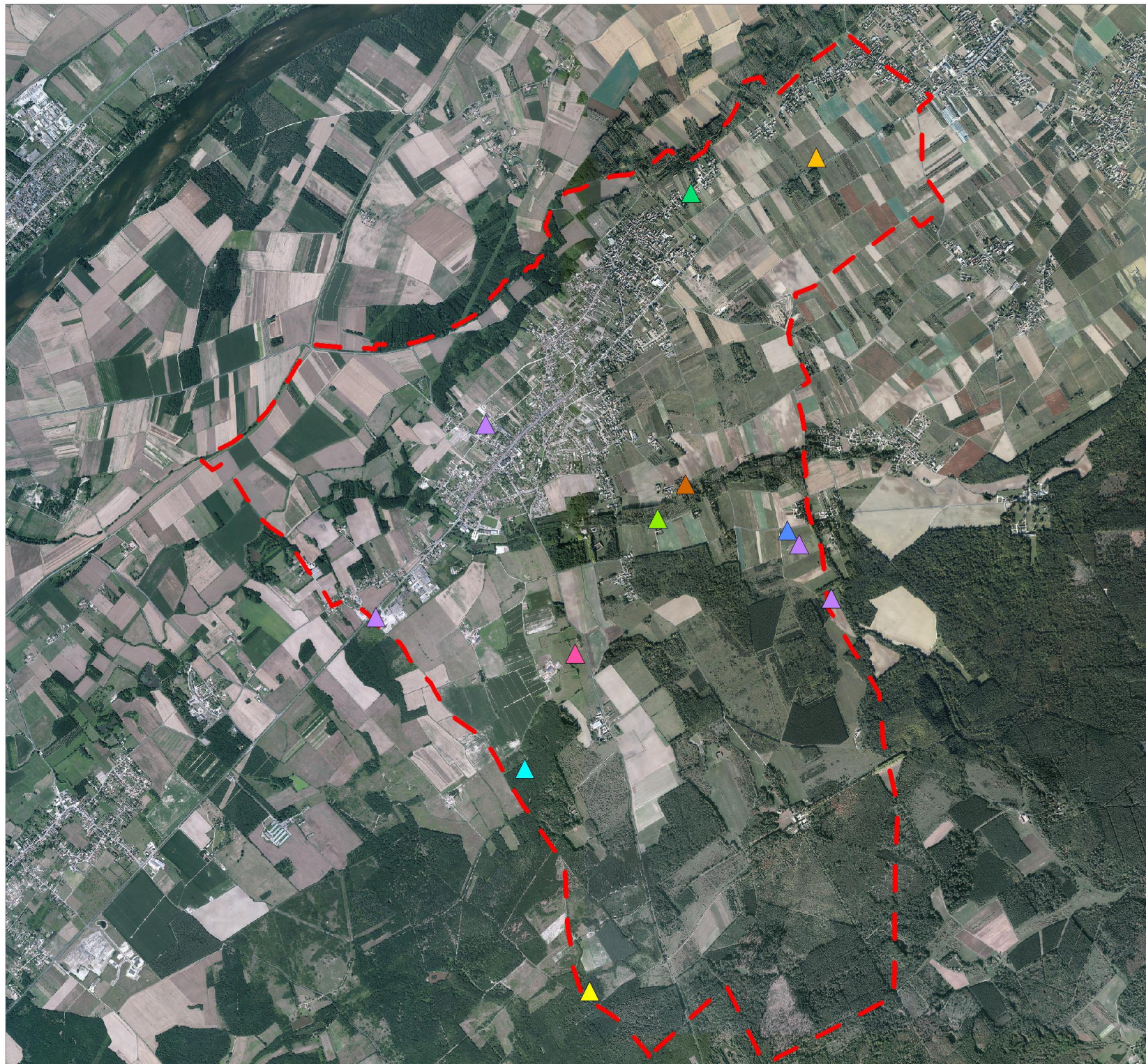
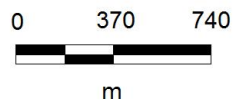
**CARTOGRAPHIE 2 : PLANTES  
PATRIMONIALES**

**Légende :**

*Plantes patrimoniales*

- ▲ Cerisier à grappe
- ▲ Fougère des marais
- ▲ Holostée en ombelle
- ▲ Hottonie des marais
- ▲ Orchis bouffon
- ▲ Petite renouée
- ▲ Ratoncule naine
- ▲ Véronique trifoliée
- ▲ Vesce fausse-gesse

 Limite communale





**CARTOGRAPHIE 3 : PLANTES  
INVASIVES**

**Légende :**

*Invasives avérées*

- ▼ Érable negundo
- ▼ Lentille d'eau minuscule
- ▼ Renouée du Japon
- ▼ Robinier faux-acacia
- ▼ Sainfoin d'Espagne
- ▼ Solidage du Canada
- ▼ Vigne-vierge commune

*Invasives potentielles*

- ▼ Alysson blanchâtre
- ▼ Amaranthe réfléchie
- ▼ Galinsoga cilié
- ▼ Mahonia à feuilles de Houx
- ▼ Raisin d'Amérique

*Invasives émergentes*

- ▼ Cerisier tardif





## 2. Inventaire des amphibiens

La commune de Cléry-Saint-André abrite une diversité exceptionnelle. Les inventaires ont permis d'observer **11 espèces** toutes zones humides confondues, soit plus de 70% des espèces connues dans le Loiret (*cf. tableau n°5*). La répartition des amphibiens les plus remarquables (ci-dessous en rouge) est précisée à la page suivante (*cf. cartographie n°4*).

| Espèces                 | Statut(s) de protection  | Milieu(x) d'observation / Lieu-dit   |
|-------------------------|--|--|
| <b>Crapaud calamite</b> | Protection nationale / Annexe IV de la Directive « Habitats-Faune-Flore » / LRR : NT       | Friche inondée / Les Grands Muids  |
| Crapaud commun          | Protection nationale   | Mare de pâture, RD 951 / Les Fromenteries, Centre-Bourg                    |
| Grenouille agile        | Protection nationale / Annexe IV de la Directive « Habitats-Faune-Flore »                  | Mares forestières / Bois des Canaux, Les Places                            |
| Grenouille rieuse       | Annexe V de la Directive européenne « Habitats-Faune-Flore »                               | Mares forestières et de pâture / Bois des Canaux, Les Fromenteries         |
| Grenouille verte        | Annexe V de la Directive européenne « Habitats-Faune-Flore »                               | Toutes zones humides confondues  |
| <b>Pélodyte ponctué</b> | Protection nationale / LRR : EN  | Champs inondés / Lusson  |
| Rainette verte          | Protection nationale / Annexe IV de la Directive « Habitats-Faune-Flore »                  | Toutes zones humides confondues  |
| Salamandre tachetée     | Protection nationale   | Bois des Canaux  |
| <b>Triton crêté</b>     | Protection nationale / Annexe II et IV de la Directive « Habitats-Faune-Flore » / LRR : NT | Mares de friche et de pâture / La Margottière, Le Gué d'Ardoux, Les Places |
| <b>Triton marbré</b>    | Protection nationale / Annexe II et IV de la Directive « Habitats-Faune-Flore » / LRR : VU | Mares forestières / Bois des Canaux, Bois de la Baradière                  |
| Triton palmé            | Protection nationale   | Toutes zones humides / Sologne   |

**Tableau n°5** : Espèces d'amphibiens observées, statut(s) de protection associé(s) et sites d'observation (LRR : Liste rouge régionale ; NT : Quasi-menacée ; VU : Vulnérable ; EN : En danger).

Comme pour les plantes, la grande variété des milieux rencontrés sur la commune explique le nombre d'espèces recensées. Elle permet à des amphibiens aux exigences écologiques très différentes de pouvoir se reproduire, vivre et cohabiter sur le territoire communal :

✓ Le Pélodyte ponctué et le Crapaud calamite (*cf. photographies n° 34 et 35*) sont des espèces pionnières de milieux ouverts, affectionnant pour se reproduire les zones inondables en contexte agricole (friches, champs) et les mares de pâture. Elles sont présentes sur la commune dans le val de Loire ;

✓ La Salamandre tachetée et le Triton marbré (*cf. photographie n°36*) sont des espèces typiquement forestières. Elles se reproduisent et vivent dans les petits cours d'eau et zones humides des massifs forestiers du sud de la commune (Sologne).

Les autres amphibiens recensés sont plus généralistes et sont donc plus répandus sur la commune et dans le Loiret en général.



**CARTOGRAPHIE 4 : AMPHIBIENS  
REMARQUABLES**

**Légende :**

*Amphibiens*

- Crapaud calamite
- Pélodyte ponctué
- Triton crêté
- Triton marbré

— Limite communale







***Photographies n°34, 35 et 36 :***  
*Trois espèces patrimoniales observées sur la commune : le Pélodyte ponctué (34), le Crapaud calamite (35) et le Triton marbré (36).*

La préservation de la diversité batrachologique de la commune est dépendante de la conservation du réseau de mares et de zones inondables actuel, cela dans tous les grands types de milieux (forestiers, agricoles, pastorales...). Le maintien de milieux ensauvagés à proximité est également indispensable pour permettre la vie des espèces en dehors de la période de reproduction.

### 3. Inventaire des oiseaux

Cléry-Saint-André jouit d'une situation géographique remarquable, entre Loire et Sologne, traversée par l'Ardoux, dans un milieu agricole qui échappe à l'intensification que l'on retrouve en Beauce. Les milieux naturels et semi-naturels sont nombreux et variés : boisements solognots, landes, cours d'eau, ripisylves, cultures, vignes, friches... Ceci explique le grand nombre d'espèces d'oiseaux observés, en plus de la présence de plusieurs ornithologues sur la commune, qui assurent un suivi régulier de l'avifaune : **125 espèces d'oiseaux** ont été répertoriées, dont **102 nichent sur le territoire** communal ou à proximité (cf. annexe 3).

Parmi les espèces nicheuses, 15 figurent à l'annexe I de la directive Oiseaux, c'est-à-dire que des mesures doivent être prises par les Etats membres pour protéger leurs habitats. C'est le cas de la majorité des rapaces diurnes (Aigle botté, Bondrée apivore, busards, Milan noir...), de l'Aigrette garzette, cousine immaculée du Héron cendré, du Martin-pêcheur mais aussi de l'Œdicnème criard ou de la Pie-grièche écorcheur, bien présents sur le territoire communal.

Parmi les espèces observées à Cléry, **20 sont considérées comme menacées**, c'est-à-dire qu'elles sont soit « vulnérables », soit « en danger » ou encore « en danger critique » d'extinction<sup>1</sup>.

Trois espèces sont « en danger critique » : la Bécassine des marais, le Pipit rousseline et le Tarier des prés. Elles ne nichent plus dans le Loiret et seuls quelques couples survivent dans les départements voisins (Indre, Cher ou Loir-et-Cher). Ces espèces sont migratrices et sont encore observées régulièrement sur la commune.



**Photographies n°37, 38 et 39** : Deux espèces en danger critique d'extinction dans la Région : la Bécassine des marais (37) et le Tarier des prés (38) ; le statut de la Pie-grièche écorcheur (39) est moins préoccupant. Elle est encore bien présente dans les milieux herbacés riches en insectes, bordés de haies ou parsemés d'épineux.

Sinon, le peuplement ornithologique de Cléry est très complet, aussi bien en milieu forestier, que dans les cultures et les friches ou encore en milieu urbain. La responsabilité de la mairie est donc importante pour que l'avifaune soit réellement prise en compte dans la gestion des espaces communaux.

<sup>1</sup> Nature Centre et Conservatoire Botanique National du Bassin Parisien. 2014. Livre rouge des habitats et des espèces menacés de la Région Centre. Nature Centre éd. Orléans.504 p.



#### 4. Autres inventaires

Les recherches à vue ont permis de recenser 6 espèces de reptiles sur la commune (cf. *tableau n°6*). Les espèces observées ont été localisées et cartographiées (cf. *cartographie n°6*).

| Espèces              | Statut(s) de protection   | Milieu(x) d'observation / Lieu-dit                    |
|----------------------|---|---|
| Coronelle lisse      | Protection nationale / LRR : NT   | Verger, friche / Azennes, Les Longennes               |
| Couleuvre à collier  | Protection nationale  | Mares, friche / L'Intrie, Le Pré Tasse, Les Longennes |
| Lézard des murailles | Protection nationale / Annexe IV de la Directive « Habitats-Faune-Flore » | Habitations / Les Longennes, Centre-bourg             |
| Lézard vert          | Protection nationale  | Friche / La Brosse                                    |
| Orvet fragile        | Protection nationale  | Peupleraie rivière « Ardoux » / Le Mardereau          |
| Vipère aspic         | Protection nationale  | Bordure de chemin / Le Gué d'Ardoux                   |

**Tableau n°6** : Espèces de reptiles observées, statut(s) de protection associé(s) et sites d'observation (LRR : Liste rouge régionale ; NT : Quasi-menacée).

La présence de la Coronelle lisse, de la Couleuvre à collier et de la Vipère aspic (cf. *photographies n°40, 41 et 42*) indique que les milieux sauvages sont encore de grande qualité écologique et plutôt variés (landes, friches, zones humides, broussailles...). Les autres espèces recensées sont plus généralistes.



**Photographies n°40, 41 et 42** :  
Trois espèces de reptiles observées sur la commune : la Coronelle lisse (40), la Couleuvre à collier (41) et la Vipère aspic (42).

Un inventaire ponctuel des mammifères a également été effectué lors de la réalisation des autres prospections. Au total, **16 espèces de mammifères** ont été recensées (cf. *tableau n°7*).

| Espèces              | Statut(s) de protection  | Milieu d'observation / Lieu-dit               |
|----------------------|--|---|
| Blaireau européen    | -  | -   |
| Campagnol amphibie   | Protection nationale / LRR : VU                                      | Cours d'eau / Base de loisirs, rivière Ardoux |
| Campagnol des champs | -  | -   |
| Castor d'Europe      | Protection nationale / Directive « Habitats-Faune-Flore » / LRR : VU | Cours d'eau / Base de loisirs, rivière Ardoux |
| Cerf élaphe          | -  | -   |
| Chevreuil d'Europe   | -  | -   |
| Ecureuil roux        | Protection nationale   | Boisements divers                             |
| Fouine               | -  | -   |
| Hérisson d'Europe    | Protection nationale   | Bourg   |
| Lapin de garenne     | -  | -   |
| Lièvre d'Europe      | -  | -   |
| Martre des pins      | -  | -   |
| Ragondin             | -  | -   |
| Rat surmulot         | -  | -   |
| Renard roux          | -  | -   |
| Sanglier             | -  | -   |

**Tableau n°7** : Espèces de mammifères observées, statut(s) de protection associé(s) et site(s) d'observation.

Deux espèces méritent une attention particulière, le Castor d'Europe et le Campagnol amphibie (cf. *photographies n°43 et 44*). Ces espèces, protégées en France et « vulnérables » en région Centre, ont été observées sur la rivière Ardoux, à proximité ou au cœur de la base de loisirs (cf. *cartographie n°6*).

Le cas de la base de loisirs est à ce titre exemplaire du défi qui se pose aux communes dans la gestion de leurs espaces verts et récréatifs : le stade et les environs sont très sollicités mais les milieux voisins sont riches en espèces sauvages. **Un compromis doit donc être trouvé entre la nécessaire gestion de la végétation et le maintien d'espèces protégées de grand intérêt écologique**, dont la commune peut aussi s'enorgueillir de la présence.









**Photographies n°43 et 44** : Deux espèces de mammifères méritent toute notre attention : le Campagnol amphibie (43) et le Castor d'Europe (44).





**CARTOGRAPHIE 6 : AUTRES  
ÉSPÈCES REMARQUABLES**

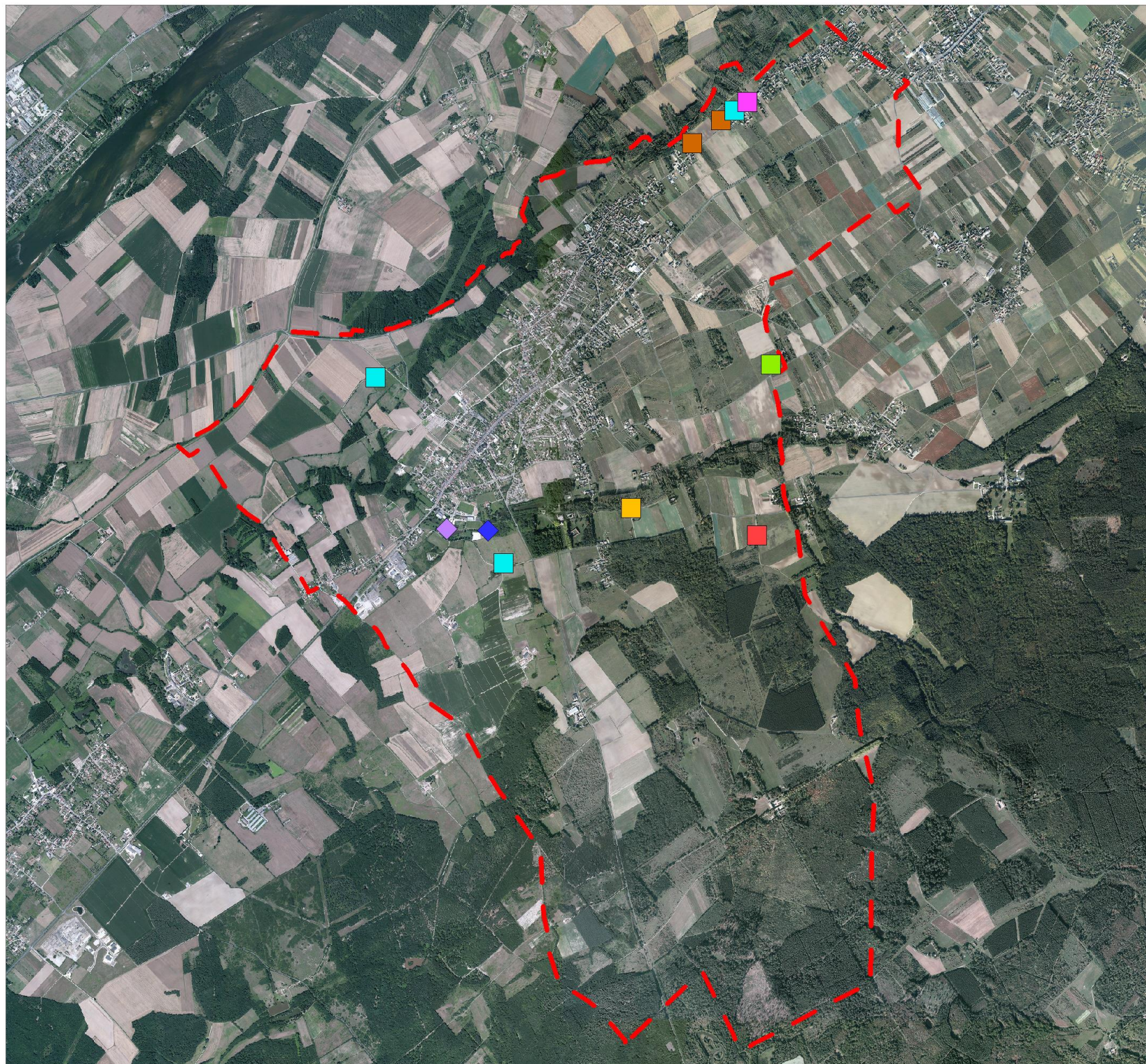
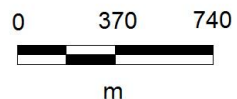
**Légende :**

*Reptiles*

-  Coronelle lisse
-  Couleuvre à collier
-  Lézard des murailles
-  Lézard vert
-  Orvet fragile
-  Vipère aspic

*Mammifères*

-  Campagnol amphibie
-  Castor d'Europe





## E. Enjeux et préconisations

**Le croisement des inventaires faunistiques et floristiques révèle la présence de secteurs à fort enjeux de biodiversité.** Ces noyaux de vie doivent être préservés. Ils forment également ensemble la trame verte et bleue de la commune (nombreuses zones relais pour la faune). Ces zones sont représentées sur la cartographie page suivante (*cf. cartographie n°7*).

Leur délimitation est parfois large et imprécise selon le niveau de connaissance naturaliste et les groupes d'espèces considérés. Les mammifères et les oiseaux par exemple utilisent un domaine vital étendu et constitué d'une mosaïque de milieux naturels remplissant chacun une fonction spécifique (alimentation, repos, reproduction...). Leur vie ne dépend donc pas d'un site particulier. **Pour ces groupes, il est donc préférable de mettre en évidence des zones d'intérêt écologique plus diffuses.**

La liste suivant récapitule les principaux secteurs à enjeux de biodiversité :

### 1. Secteur de la base de loisirs

Installée au bord de l'Ardoux, cette base de sports et de loisirs jouit d'une situation privilégiée, très attrayante de par la présence du milieu aquatique. Il convient donc de préserver le cours d'eau de toute pollution et dégradation. En particulier, **la ceinture de végétation doit impérativement être maintenue sur une largeur suffisante (> 10 m)** pour qu'elle puisse pleinement jouer son rôle d'écran, de piège à polluants et de refuge pour la faune. Conserver au bord de l'eau une végétation ensauvagée infranchissable est important pour que l'Ardoux reste un corridor pour la faune aquatique (castor, campagnol amphibie et, peut-être, loutre). Enfin, **des oiseaux, des libellules et d'autres insectes se reproduisent dans la roselière et aucune gestion ne doit y être pratiquée entre le 15 avril et la mi-août.**

### 2. Gué d'Ardoux

Cet ensemble de friches en lisière forestière abrite une végétation intéressante (nombreuses orchidées) ainsi que des oiseaux qui deviennent rares en milieu agricole, par manque de zone refuge et de ressources alimentaires (Tarier pâtre par ex.). Ces milieux ouverts doivent continuer à être gérés de manière extensive.

### 3. Pelouses à orchidées

Plusieurs stations d'orchidées existent sur Cléry, en particulier à la sortie du bourg sur la route de Dry. Les orchidées fleurissent tôt au printemps et **instaurer une tonte différenciée de ces espaces reste la meilleure solution.** Ainsi, les stations d'orchidées peuvent être broyées pendant l'automne et l'hiver, en veillant à maintenir une hauteur d'une dizaine de cm de végétation au minimum, mais **aucune tonte ne devrait intervenir entre le 1<sup>er</sup> avril et la mi-juin, voire le début juillet.**

### 4. Peupleraie communale

Il y a quelques dizaines d'années, il était coutume de planter des peupliers dans les prairies humides de fond de vallée, une pratique qui a été largement préjudiciable à la biodiversité (flore, insectes, oiseaux spécifiques). La peupleraie communale ne fait pas



exception à la règle. Le milieu est appauvri par rapport à ce qu'il pourrait être si la végétation des fonds humides pouvait s'exprimer librement. **Lorsque les arbres auront atteint l'âge de la récolte, restaurer la zone humide pourrait se révéler très favorable à la faune et la flore.**

#### **5. Vallée du Grand Ardoux**

Le cours d'eau serpente dans des boisements naturels ou des peupleraies. C'est un corridor de déplacement important pour la faune aquatique, comme en témoignent les indices de castor ou de campagnol amphibie trouvés assez haut en amont par rapport à la Loire d'où ils proviennent. **Il est donc essentiel pour la commune de conserver à l'Ardoux ce rôle de corridor**, en préservant la qualité de l'eau, en maintenant une végétation riveraine spontanée dense et en veillant à maintenir un débit suffisant, surtout pendant la saison sèche. Les étiages sévères limitent la biodiversité aquatique.













#### **6. Zones agricoles**

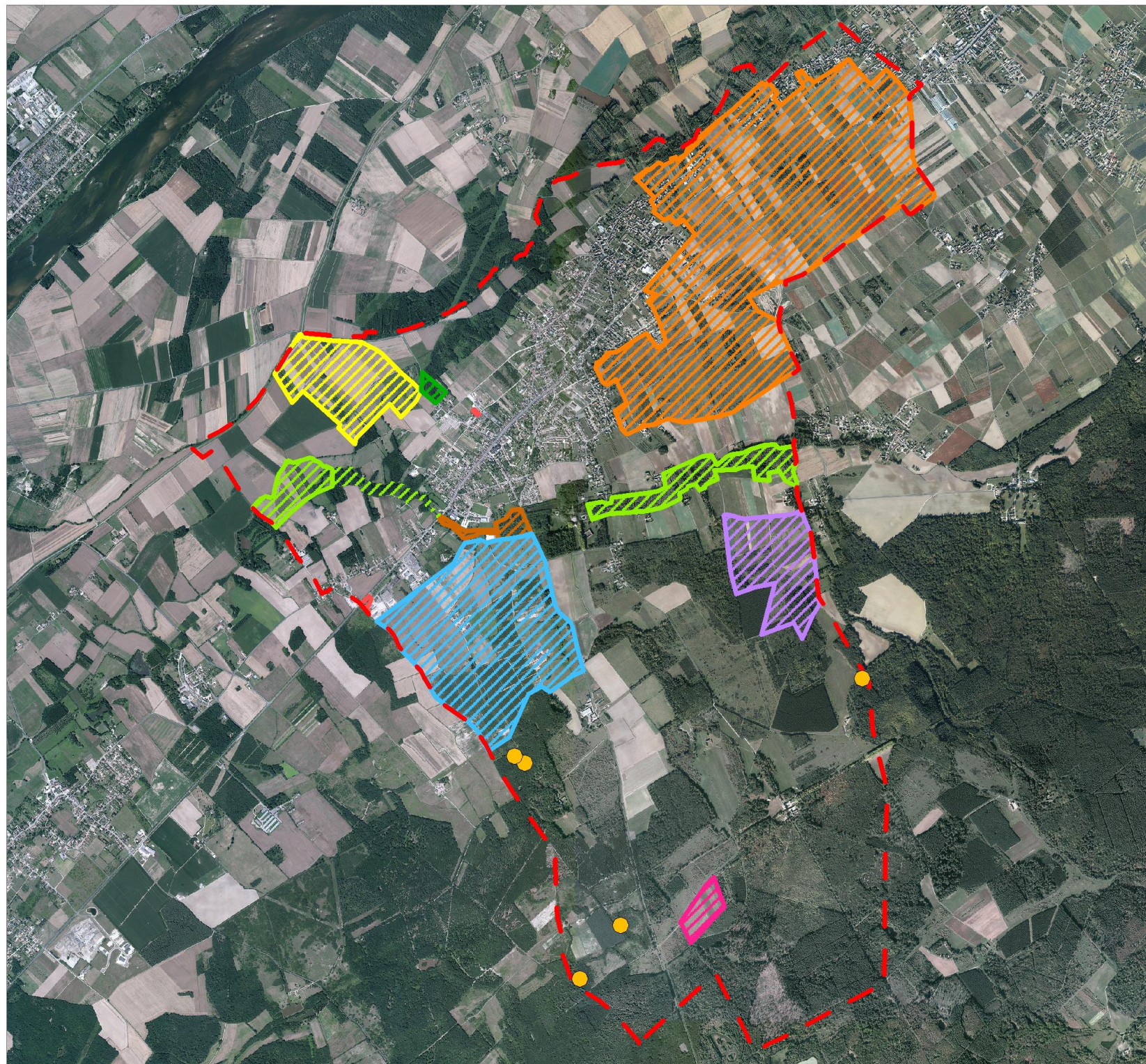
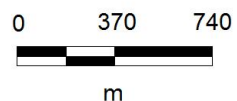
Les zones agricoles sont encore émaillées de friches, lambeaux de haies, zones d'incultures, buissons, sans parler de vergers peu entretenus, voire à l'abandon. Ceci explique la présence de nombreuses espèces de milieu agricole, devenues peu communes et généralement en déclin prononcé : alouette des champs, bergeronnette printanière, bruant jaune, linotte mélodieuse, busards, caille des blés, pie-grièche écorcheur... L'œdicnème criard est également bien présent. Il est essentiel de conserver ce maillage écologique et de gérer les accotements de manière extensive.



**CARTOGRAPHIE 7 : Secteurs à  
enjeux identifiés**

**Légende :**

-  Base de loisirs
-  Le Gué d'Ardoux
-  Pelouses à orchidées
-  Peupleraie communale
-  Vallée du Grand Ardoux
-  ZA des Fromenteries
-  ZA du Chêne Pouilleux
-  ZA du Pré Tasse
-  ZA Nord-Est
-  Mares (hors secteurs)
-  Corridor alluvial à préciser
-  Limite communale





## F. Conclusion et perspectives

Avec 395 espèces végétales, 11 espèces d'amphibiens, 6 de reptiles et 125 d'oiseaux dont 102 nicheuses, on peut conclure que les premiers inventaires réalisés en 2017 ont confirmé **l'intérêt écologique du territoire communal de Cléry-St-André**, résultat peu étonnant, vu sa situation géographique entre Loire et Sologne. **Plusieurs espèces patrimoniales, rares et/ou protégées ont été trouvées sur les sites étudiés, que ce soit pour la faune ou pour la flore..** La commune compte de nombreuses prairies, friches et boisements sur sols variés, ce qui accroît les possibilités d'accueil de la faune et de la flore.

Il convient maintenant de croiser cet inventaire avec l'étude réalisée par la Chambre d'Agriculture. Les services de la commune disposent donc d'un outil concret pour **valoriser et préserver les espèces patrimoniales, améliorer les potentialités d'accueil des sites pour la biodiversité et favoriser les connexions biologiques sur la commune.** Tout en continuant à offrir aux Clérycois un espace de vie attractif.



## **ANNEXES**

**ANNEXE 1** : Liste des plantes observées sur la commune en 2017

**ANNEXE 2** : Liste des plantes recensées dans la bibliographie (1997-2017)

**ANNEXE 3** : Liste des oiseaux observés sur la commune (2015-2017)

**ANNEXE 1** : Liste des plantes observées sur la commune en 2017

| Nom français                   | Statuts                              | Degré de rareté      |
|--------------------------------|--------------------------------------|----------------------|
| Erable champêtre               |                                      | Très commune         |
| <b>Erable negundo</b>          | <b>Invasive avérée (rang 4)</b>      | <b>Commune</b>       |
| Erable plane                   |                                      | Commune              |
| Erable sycomore                |                                      | Très commune         |
| Achillée millefeuille          |                                      | Très commune         |
| Achillée sternutatoire         |                                      | Très commune         |
| Marronnier d'Inde              |                                      | Commune              |
| Aigremoine eupatoire           |                                      | Très commune         |
| Agrostide capillaire           |                                      | Très commune         |
| Agrostide stolonifère          |                                      | Très commune         |
| Canche caryophyllée            |                                      | Commune              |
| Bugle rampante                 |                                      | Très commune         |
| Alliaire                       |                                      | Très commune         |
| Ail des vignes                 |                                      | Très commune         |
| Aulne glutineux                |                                      | Très commune         |
| Vulpin des prés                |                                      | Très commune         |
| Guimauve officinale            |                                      | Commune              |
| Amarante Sp                    | <b>Invasive potentielle (rang 3)</b> | -                    |
| <b>Orchis bouffon</b>          |                                      | <b>Assez commune</b> |
| Andryale à feuilles entières   |                                      | Très commune         |
| Angélique des bois             |                                      | Très commune         |
| Brome stérile                  |                                      | Très commune         |
| Brome des toits                |                                      | Assez commune        |
| Flouve odorante                |                                      | Très commune         |
| Cerfeuil des bois              |                                      | Très commune         |
| Alchémille des champs          |                                      | Très commune         |
| Arabette de Thalius            |                                      | Très commune         |
| Grande bardane                 |                                      | Commune              |
| Sabline à feuilles de serpolet |                                      | Très commune         |
| Fromental élevé                |                                      | Très commune         |
| Armoise commune                |                                      | Très commune         |
| Arum d'Italie                  |                                      | Assez commune        |
| Arum tacheté                   |                                      | Très commune         |
| Asperge officinale             |                                      | Très commune         |
| Arroche couchée                |                                      | Assez commune        |
| Foin tortueux                  |                                      | Commune              |
| Barbarée commune               |                                      | Très commune         |



|                           |                               |               |
|---------------------------|-------------------------------|---------------|
| Pâquerette                |                               | Très commune  |
| Mahonia à feuille de Houx | Invasive potentielle (rang 3) | Commune       |
| Alysson blanchâtre        | Invasive potentielle (rang 3) | Commune       |
| Epiaire officinale        |                               | Très commune  |
| Bouleau verruqueux        |                               | Très commune  |
| Bident trifolié           |                               | Très commune  |
| Brachypode des bois       |                               | Très commune  |
| Brome purgatif            |                               | Très rare     |
| Brome mou                 |                               | Très commune  |
| Bryone dioïque            |                               | Très commune  |
| Calamagrostide commune    |                               | Commune       |
| Callitriche               |                               | -             |
| Populage des marais       |                               | Commune       |
| Liseron des haies         |                               | Très commune  |
| Campanule raiponce        |                               | Très commune  |
| Capselle bourse-à-pasteur |                               | Très commune  |
| Cardamine hirsute         |                               | Très commune  |
| Cardamine des prés        |                               | Très commune  |
| Carex aigu                |                               | Commune       |
| Carex des marais          |                               | Commune       |
| Carex glauque             |                               | Très commune  |
| Carex hérissé             |                               | Très commune  |
| Carex des rives           |                               | Commune       |
| Carex en épi              |                               | Commune       |
| Carline commune           |                               | Commune       |
| Charme                    |                               | Très commune  |
| Centaurée jacée           |                               | Très commune  |
| Céraiste à pétales courts |                               | Commune       |
| Céraiste commun           |                               | Très commune  |
| Céraiste aggloméré        |                               | Très commune  |
| Céraiste nain             |                               | Assez commune |
| Grande chélidoine         |                               | Très commune  |
| Chondrille à tige de jonc |                               | Assez commune |
| Chicorée sauvage          |                               | Très commune  |
| Cirse des champs          |                               | Très commune  |
| Cirse commun              |                               | Très commune  |
| Clématite des haies       |                               | Très commune  |
| Liseron des champs        |                               | Très commune  |
| Cornouiller sanguin       |                               | Très commune  |
| Noisetier                 |                               | Très commune  |
| Aubépine à un style       |                               | Très commune  |
| Crépide capillaire        |                               | Très commune  |
| Crépide de Nîmes          |                               | Assez rare    |
| Crépide à soies           |                               | Très commune  |
| Gaillet croisettes        |                               | Très commune  |

|                                    |                                 |                   |
|------------------------------------|---------------------------------|-------------------|
| Cymbalaire des murs                |                                 | Commune           |
| Chiendent dactyle                  |                                 | Commune           |
| Genêt à balais                     |                                 | Très commune      |
| Dactyle aggloméré                  |                                 | Très commune      |
| Carotte sauvage                    |                                 | Très commune      |
| Digitale pourpre                   |                                 | Commune           |
| Cabaret-des-oiseaux                |                                 | Très commune      |
| Drave printanière                  |                                 | Très commune      |
| Dryoptéris des chartreux           |                                 | Commune           |
| Fougère mâle                       |                                 | Très commune      |
| Vipérine commune                   |                                 | Très commune      |
| Chiendent des champs               |                                 | Commune           |
| Chiendent rampant                  |                                 | Très commune      |
| Epilobe hérissée                   |                                 | Très commune      |
| Epilobe à petites fleurs           |                                 | Commune           |
| Epilobe à quatre angles            |                                 | Très commune      |
| <b>Epipactis à larges feuilles</b> |                                 | <b>Commune</b>    |
| Prêle des champs                   |                                 | Très commune      |
| Prêle des marais                   |                                 | Assez commune     |
| Vergerette annuelle                | Invasive potentielle (rang 3)   | Assez commune     |
| Vergerette du Canada               | Invasive potentielle (rang 3)   | Très commune      |
| Bec-de-grue à feuille de ciguë     |                                 | Très commune      |
| Panicault champêtre                |                                 | Très commune      |
| Bonnet-d'évêque                    |                                 | Très commune      |
| Eupatoire chanvrine                |                                 | Très commune      |
| Euphorbe petit-cyprès              |                                 | Très commune      |
| Euphorbe exiguë                    |                                 | Commune           |
| Euphorbe réveil-matin              |                                 | Très commune      |
| Euphorbe épurge                    |                                 | Assez commune     |
| Euphorbe des jardins               |                                 | Très commune      |
| Euphorbe raide                     |                                 | Assez commune     |
| Renouée faux-liseron               |                                 | Très commune      |
| Fétuque rouge                      |                                 | Assez commune     |
| Ficaire à bulbille                 |                                 | Très commune      |
| Immortelle d'Allemagne             |                                 | Commune           |
| Reine des prés                     |                                 | Très commune      |
| Fraisier des bois                  |                                 | Très commune      |
| Bourdaine                          |                                 | Très commune      |
| Frêne élevé                        |                                 | Très commune      |
| Fumeterre officinale               |                                 | Très commune      |
| <b>Sainfoin d'Espagne</b>          | <b>Invasive avérée (rang 4)</b> | <b>Assez rare</b> |
| Galéopsis tétrahit                 |                                 | Très commune      |
| Gaillet gratteron                  |                                 | Très commune      |
| Gaillet dressé                     |                                 | Très commune      |
| Gaillet des marais                 |                                 | Très commune      |



|                            |  |               |
|----------------------------|--|---------------|
| Gaillet jaune              |  | Très commune  |
| Géranium découpé           |  | Très commune  |
| Géranium mou               |  | Très commune  |
| Géranium fluet             |  | Très commune  |
| Géranium des Pyrénées      |  | Commune       |
| Géranium herbe-à-Robert    |  | Très commune  |
| Géranium à feuilles rondes |  | Commune       |
| Benoite commune            |  | Très commune  |
| Gléchome lierre terrestre  |  | Très commune  |
| Glycérie                   |  | -             |
| Lierre grim pant           |  | Très commune  |
| Héliotrope d'Europe        |  | Assez commune |
| Picride fausse-vipérine    |  | Très commune  |
| Ache noueuse               |  | Commune       |
| Berce sphondyle            |  | Très commune  |
| Epervière tachée           |  | Assez commune |
| Piloselle                  |  | Très commune  |
| Orchis bouc                |  | Commune       |
| Houlque laineuse           |  | Très commune  |
| Orge des rats              |  | Très commune  |
| Orge faux-seigle           |  | Assez rare    |
| Houblon                    |  | Commune       |
| Jacinthe des bois          |  | Commune       |
| Herbe de Saint Jean        |  | Très commune  |
| Millepertuis perforé       |  | Très commune  |
| Porcelle enracinée         |  | Très commune  |
| Iris fétide                |  | Commune       |
| Iris des marais            |  | Très commune  |
| Séneçon jacobée            |  | Très commune  |
| Jasione des montagnes      |  | Commune       |
| Noyer commun               |  | Commune       |
| Jonc à fruits luisants     |  | Commune       |
| Jonc des crapauds          |  | Commune       |
| Jonc aggloméré             |  | Très commune  |
| Jonc diffus                |  | Très commune  |
| Linaire bâtarde            |  | Commune       |
| Laitue scariole            |  | Très commune  |
| Laitue vireuse             |  | Commune       |
| Lamier blanc               |  | Commune       |
| Lamier amplexicaule        |  | Très commune  |
| Lamier hybride             |  | Assez commune |
| Lamier maculé              |  | Commune       |
| Lamier pourpre             |  | Très commune  |
| Lampsane commune           |  | Très commune  |
| Gesse à larges feuilles    |  | Assez commune |

|                                |                          |               |
|--------------------------------|--------------------------|---------------|
| Gesse des prés                 |                          | Très commune  |
| Petite lentille d'eau          |                          | Très commune  |
| Marguerite                     |                          | Assez commune |
| Linaire commune                |                          | Très commune  |
| Ray-grass commun               |                          | Très commune  |
| Chèvrefeuille des bois         |                          | Très commune  |
| Lotier corniculé               |                          | Très commune  |
| Luzule champêtre               |                          | Très commune  |
| Luzule multiflore              |                          | Assez commune |
| Lycopside des champs           |                          | Très commune  |
| Lycope d'Europe                |                          | Très commune  |
| Mouron des champs              |                          | Très commune  |
| Lysimaque nummulaire           |                          | Très commune  |
| Lysimaque commune              |                          | Très commune  |
| Salicaire commune              |                          | Très commune  |
| Petite mauve                   |                          | Commune       |
| Luzerne d'Arabie               |                          | Très commune  |
| Luzerne lupuline               |                          | Très commune  |
| Luzerne cultivée               |                          | Très commune  |
| Mélilot blanc                  |                          | Commune       |
| Mélisse officinale             |                          | Très rare     |
| Menthe aquatique               |                          | Très commune  |
| Menthe à feuilles rondes       |                          | Commune       |
| Mercuriale annuelle            |                          | Très commune  |
| Mibora naine                   |                          | Commune       |
| Moehringie à trois nervures    |                          | Très commune  |
| Muscari oublié                 |                          | Commune       |
| Myosotis des champs            |                          | Très commune  |
| Myosotis versicolore           |                          | Commune       |
| Myosotis hérissé               |                          | Commune       |
| Myosotis des marais            |                          | Très commune  |
| Cresson de fontaine            |                          | Commune       |
| Nénuphar jaune                 |                          | Commune       |
| Œnanthe aquatique              |                          | Commune       |
| Bugrane rampante               |                          | Très commune  |
| Dame-d'onze-heures             |                          | -             |
| Orobanche du Lierre            |                          | Très rare     |
| Coquelicot douteux             |                          | Commune       |
| Grand coquelicot               |                          | Très commune  |
| Vigne-vierge commune           | Invasive avérée (rang 4) | Assez rare    |
| Renouée amphibie               |                          | Très commune  |
| Renouée à feuilles de patience |                          | Très commune  |
| Renouée persicaire             |                          | Très commune  |



| Petite renouée                 | Déterminante ZNIEFF         | Rare          |
|--------------------------------|-----------------------------|---------------|
| Œillet prolifère               |                             | Assez commune |
| Baldingère faux-roseau         |                             | Très commune  |
| Fléole des prés                |                             | Très commune  |
| Roseau commun                  |                             | Très commune  |
| Picride fausse-épervière       |                             | Très commune  |
| Plantain corne-de-cerf         |                             | Commune       |
| Plantain lancéolé              |                             | Très commune  |
| Grand plantain                 |                             | Très commune  |
| Pâturin annuel                 |                             | Très commune  |
| Pâturin des bois               |                             | très commune  |
| Pâturin des prés               |                             | Très commune  |
| Pâturin commun                 |                             | Très commune  |
| Sceau de Salomon multiflore    |                             | Très commune  |
| Renouée des oiseaux            |                             | Très commune  |
| Polypode commun                |                             | Commune       |
| Peuplier tremble               |                             | Très commune  |
| Peuplier grisard               |                             | Assez commune |
| Potentille négligée            |                             | Commune       |
| Potentille rampante            |                             | Très commune  |
| Potentille de Tabernaemontanus |                             | Très commune  |
| Pimprenelle à fruits réticulée |                             | Très commune  |
| Primevère officinale           |                             | Très commune  |
| Brunelle commune               |                             | Très commune  |
| Merisier                       |                             | Très commune  |
| Laurier-cerise                 | Invasive émergente (rang 2) | Assez rare    |
| Cerisier à grappes             | Déterminante ZNIEFF         | Rare          |
| Prunellier                     |                             | Très commune  |
| Corydale jaune                 |                             | Rare          |
| Pulicaire dysentérique         |                             | Très commune  |
| Pulmonaire à longues feuilles  |                             | Commune       |
| Chêne sessile                  |                             | Très commune  |
| Chêne pédonculé                |                             | Très commune  |
| Renoncule âcre                 |                             | Très commune  |
| Renoncule tête-d'or            |                             | Très commune  |
| Renoncule bulbeuse             |                             | Très commune  |
| Renoncule flammette            |                             | Très commune  |
| Renoncule rampante             |                             | Très commune  |
| Renoncule scélérate            |                             | Commune       |
| Réséda jaune                   |                             | Très commune  |
| Renouée du Japon               | Invasive avérée (rang 4)    | Assez commune |
| Petite rhinante                |                             | Commune       |
| Groseiller rouge               |                             | Très commune  |
| Robinier faux-acacia           | Invasive avérée (rang 5)    | Très commune  |

|                            |  |                      |
|----------------------------|--|----------------------|
| Rorippe amphibie           |  | Très commune         |
| Rosier des chiens          |  | Très commune         |
| Ronce bleue                |  | Très commune         |
| Ronce                      |  | -                    |
| Oseille des prés           |  | Très commune         |
| Petite oseille             |  | Très commune         |
| Oseille agglomérée         |  | Très commune         |
| Oseille crépue             |  | Très commune         |
| Oseille à feuilles obtuses |  | Très commune         |
| Oseille sanguine           |  | Très commune         |
| Oseille à oreillettes      |  | Assez commune        |
| Saule blanc                |  | Très commune         |
| Saule à feuilles d'Olivier |  | Très commune         |
| Saule cendré               |  | Très commune         |
| Sauge des prés             |  | Commune              |
| Sureau noir                |  | Très commune         |
| Saponaire officinale       |  | Très commune         |
| Saxifrage granulée         |  | Commune              |
| Fétuque faux-roseau        |  | Très commune         |
| Scrofulaire à oreillette   |  | Très commune         |
| Scrofulaire noueuse        |  | Très commune         |
| Scutellaire à casque       |  | Très commune         |
| Orpin des rochers          |  | Commune              |
| Séneçon commun             |  | Très commune         |
| Compagnon blanc            |  | Très commune         |
| Morelle douce-amère        |  | Très commune         |
| Morelle noire              |  | Très commune         |
| <b>Solidage du canada</b>  | <b>Invasive avérée (rang 4)</b>        | <b>Assez commune</b> |
| Laiteron épineux           |  | Très commune         |
| Laiteron maraîcher         |  | Très commune         |
| Epiaire des marais         |  | Commune              |
| Epiaire des bois           |  | Très commune         |
| Stellaire graminée         |  | Très commune         |
| Stellaire holostée         |  | Très commune         |
| Mouron des oiseaux         |  | Très commune         |
| Grande consoude            |  | Très commune         |
| Tanaisie commune           |  | Très commune         |
| Pissenlit                  |  | -                    |
| Germandrée scorodoine      |  | Très commune         |
| <b>Fougère des marais</b>  | <b>Protection régionale / LRR : VU</b> | <b>Rare</b>          |
| Tilleul à petites feuilles |  | Assez commune        |
| Torilis des champs         |  | Commune              |
| Torilis du Japon           |  | Très commune         |
| Salsifis des prés          |  | Très commune         |



|                                |                             |                      |
|--------------------------------|-----------------------------|----------------------|
| Trèfle pied-de-lièvre          |                             | Commune              |
| Trèfle fraise                  |                             | Commune              |
| Trèfle des prés                |                             | Très commune         |
| Trèfle rampant                 |                             | Très commune         |
| Matricaire inodore             |                             | Très commune         |
| Tussilage                      |                             | Commune              |
| Massette                       |                             | Commune              |
| Orme champêtre                 |                             | Très commune         |
| Ortie dioïque                  |                             | Très commune         |
| Mâche potagère                 |                             | Très commune         |
| Mâche                          |                             | -                    |
| Verveine officinale            |                             | Très commune         |
| Véronique mouron-d'eau         |                             | Commune              |
| Véronique des champs           |                             | Très commune         |
| Véronique des ruisseaux        |                             | Commune              |
| Véronique petit-chêne          |                             | Très commune         |
| Véronique à feuilles de lierre |                             | Très commune         |
| Véronique de Perse             |                             | Très commune         |
| Véronique à écusson            |                             | Commune              |
| <b>Véronique trifoliée</b>     | <b>Déterminante ZNIEFF</b>  | <b>Rare</b>          |
| Viorne obier                   |                             | Très commune         |
| Vesce en épis                  |                             | Très commune         |
| Vesce hérissée                 |                             | Très commune         |
| <b>Vesce fausse gesse</b>      | <b>Déterminante ZNIEFF</b>  | <b>Assez rare</b>    |
| Vesce cultivée                 |                             | Très commune         |
| Violette odorante              |                             | Très commune         |
| Violette de Reichenbach        |                             | Très commune         |
| Violette de Rivin              |                             | Très commune         |
| Gui                            |                             | Très commune         |
| Vulpie queue-d'écureuil        |                             | Commune              |
| Vulpie Queue -de-rat           |                             | Commune              |
| Alisier torminal               |                             | Très commune         |
| Fragon petit-houx              |                             | Très commune         |
| Mélampyre des prés             |                             | Très commune         |
| <b>Hottonie des marais</b>     | <b>Protection régionale</b> | <b>Assez commune</b> |
| Petite bardane                 |                             | Très commune         |
| Oxalide                        |                             | -                    |
| <b>342 espèces</b>             |                             |                      |

## ANNEXE 2 : Liste des plantes recensées dans la bibliographie (1997-2017)

| Nom français                  | Statuts                        | Degré de rareté |
|-------------------------------|--------------------------------|-----------------|
| Plantain-d'eau                | -                              | Très commune    |
| Carex cuivré                  | -                              | Commune         |
| Carex bleuâtre                | -                              | Assez commune   |
| Scirpe des marais             | -                              | Très commune    |
| Glycérie flottante            | -                              | Commune         |
| Jonc glauque                  | -                              | Très commune    |
| Lentille d'eau gibbeuse       | -                              | Rare            |
| Potamot nageant               | -                              | Assez commune   |
| Potamot à feuilles de renouée | -                              | Assez commune   |
| Saule pleureur                | --                             | Rare            |
| scirpe des bois               | -                              | Assez commune   |
| Vulpin des champs             | -                              | Très commune    |
| Souci des champs              | -                              | Assez rare      |
| Callune                       | -                              | Très commune    |
| Laîche des bois               | -                              | Commune         |
| Châtaignier commun            | -                              | Commune         |
| Chérophylle penché            | -                              | Très commune    |
| Chénopode blanc               | -                              | Très commune    |
| Cirse acaule                  | -                              | Commune         |
| Cirse des marais              | -                              | Très commune    |
| Cynosure crénelle             | -                              | Assez Commune   |
| Digitaire sanguine            | -                              | Très commune    |
| Pied-de-coq                   | -                              | Très commune    |
| Bruyère à balais              | Déterminante ZNIEFF            | Assez commune   |
| Vergerette de Barcelone       | -                              | Assez Commune   |
| Perce-neige                   | -                              | Commune         |
| Galinsoga cilié               | Invasive potentielle (rang 3)  | Assez rare      |
| Glycérie aquatique            | -                              | Assez Commune   |
| Houlque molle                 | -                              | Commune         |
| Holostée en ombelle           | Déterminante ZNIEFF / LRR : NT | Assez rare      |
| Lentille d'eau minuscule      | Invasive avérée (rang 4)       | Assez rare      |
| Alsine à feuilles étroites    | -                              | Assez Commune   |
| Molinie bleue                 | -                              | Commune         |
| Pariétaire de Judée           | -                              | Assez Commune   |
| Raisin d'Amérique             | -                              | Assez rare      |
| Pin sylvestre                 | -                              | Très commune    |
| Peuplier blanc                | -                              | Assez Commune   |
| Pourpier potager              | -                              | Très commune    |



|                          |                     |               |
|--------------------------|---------------------|---------------|
| Potentille stérile       | -                   | Très commune  |
| Chêne rouge d'Amérique   | -                   | Assez Commune |
| Rosier des champs        | -                   | Très commune  |
| Saule marsault           | -                   | Commune       |
| Saule fragile            | -                   | Assez rare    |
| Saule à trois étamines   | -                   | Assez Commune |
| Saxifrage à trois doigts | -                   | Très commune  |
| Moutarde des champs      | -                   | Commune       |
| Spergule des champs      | -                   | Assez Commune |
| Succise des prés         | -                   | Très commune  |
| Tabouret des champs      | -                   | Assez rare    |
| Ortie brulante           | -                   | Assez Commune |
| Valériane officinale     | -                   | Très commune  |
| Vesce velue              | -                   | Assez rare    |
| Ratoncule naine          | Déterminante ZNIEFF | Rare          |
| <b>53 espèces</b>        |                     |               |

### ANNEXE 3 : Liste des oiseaux observés sur la commune (2015-2017)

| Nom français                | Statut prot.         | Statut ds commune | Statut LR |
|-----------------------------|----------------------|-------------------|-----------|
| Accenteur mouchet           | Protection nationale | Nicheur           |           |
| Aigle botté                 | Prot. nat. et eur.   | Nicheur possible  | EN        |
| Aigrette garzette           | Prot. nat. et eur.   | Nicheur proche    | NT        |
| Alouette des champs         | Chassable            | Nicheur           | NT        |
| Alouette lulu               | Prot. nat. et eur.   | Nicheur           |           |
| Autour des palombes         | Protection nationale | Nicheur           | VU        |
| Balbusard pêcheur           | Prot. nat. et eur.   | Nicheur proche    | EN        |
| Bécasse des bois            | Chassable            | Nicheur           | NT        |
| Bécassine des marais        | Chassable            | Passage           | CR        |
| Bec-croisé des sapins       | Protection nationale | Passage           |           |
| Bergeronnette de Yarrell    | Protection nationale | Passage           |           |
| Bergeronnette des ruisseaux | Protection nationale | Nicheur           |           |
| Bergeronnette grise         | Protection nationale | Nicheur           |           |
| Bergeronnette printanière   | Protection nationale | Nicheur           |           |
| Bondrée apivore             | Prot. nat. et eur.   | Nicheur           |           |
| Bouvreuil pivoine           | Protection nationale | Nicheur           | VU        |
| Bruant des roseaux          | Protection nationale | Nicheur           | VU        |
| Bruant jaune                | Protection nationale | Nicheur           | NT        |
| Bruant zizi                 | Protection nationale | Nicheur           |           |
| Busard cendré               | Prot. nat. et eur.   | Nicheur possible  | VU        |
| Busard des roseaux          | Prot. nat. et eur.   | Passage           | EN        |
| Busard Saint-Martin         | Prot. nat. et eur.   | Nicheur           | NT        |
| Buse variable               | Protection nationale | Nicheur           |           |
| Caille des blés             | Chassable            | Nicheur           |           |
| Canard colvert              | Chassable            | Nicheur           |           |
| Chardonneret élégant        | Protection nationale | Nicheur           |           |
| Chevalier culblanc          | Protection nationale | Passage           |           |
| Chevêche d'Athéna           | Protection nationale | Nicheur           | NT        |
| Choucas des tours           | Protection nationale | Nicheur           |           |
| Chouette hulotte            | Protection nationale | Nicheur           |           |
| Cigogne blanche             | Protection nationale | Passage           | EN        |
| Circaète Jean-le-Blanc      | Prot. nat. et eur.   | Nicheur proche    | VU        |
| Cochevis huppé              | Protection nationale | Nicheur           | VU        |
| Corbeau freux               | Chassable            | Nicheur           |           |
| Corneille noire             | Chassable            | Nicheur           |           |
| Coucou gris                 | Protection nationale | Nicheur           |           |
| Effraie des clochers        | Protection nationale | Nicheur           | NT        |
| Épervier d'Europe           | Protection nationale | Nicheur           |           |
| Étourneau sansonnet         | Chassable            | Nicheur           |           |
| Faucon crécerelle           | Protection nationale | Nicheur           |           |
| Faucon émerillon            | Protection nationale | Passage           |           |
| Faucon hobereau             | Protection nationale | Nicheur           |           |
| Fauvette à tête noire       | Protection nationale | Nicheur           |           |
| Fauvette babillarde         | Protection nationale | Nicheur           | VU        |
| Fauvette des jardins        | Protection nationale | Nicheur           |           |
| Fauvette grisette           | Protection nationale | Nicheur           |           |
| Foulque macroule            | Chassable            | Nicheur           |           |



|                         |                      |                   |    |
|-------------------------|----------------------|-------------------|----|
| Gallinule poule-d'eau   | Chassable            | Nicheur           |    |
| Geai des chênes         | Chassable            | Nicheur           |    |
| Gobemouche gris         | Protection nationale | Nicheur           |    |
| Gobemouche noir         | Protection nationale | Passage           | EN |
| Grande Aigrette         | Prot. nat. et eur.   | Passage/Hivernant |    |
| Grèbe castagneux        | Protection nationale | Nicheur           |    |
| Grimpereau des jardins  | Protection nationale | Nicheur           |    |
| Grive draine            | Chassable            | Nicheur           |    |
| Grive litorne           | Chassable            | Passage           |    |
| Grive mauvis            | Chassable            | Passage           |    |
| Grive musicienne        | Chassable            | Nicheur           |    |
| Grosbec casse-noyaux    | Protection nationale | Nicheur           |    |
| Grue cendrée            | Prot. nat. et eur.   | Passage           |    |
| Héron cendré            | Protection nationale | Nicheur           |    |
| Hibou moyen-duc         | Protection nationale | Nicheur           |    |
| Hirondelle de fenêtre   | Protection nationale | Nicheur           |    |
| Hirondelle rustique     | Protection nationale | Nicheur           |    |
| Huppe fasciée           | Protection nationale | Nicheur           |    |
| Hypolaïs polyglotte     | Protection nationale | Nicheur           |    |
| Linotte mélodieuse      | Protection nationale | Nicheur           | NT |
| Loriot d'Europe         | Protection nationale | Nicheur           |    |
| Martinet noir           | Protection nationale | Nicheur           |    |
| Martin-pêcheur d'Europe | Prot. nat. et eur.   | Nicheur           |    |
| Merle à plastron        | Protection nationale | Passage           |    |
| Merle noir              | Chassable            | Nicheur           |    |
| Mésange à longue queue  | Protection nationale | Nicheur           |    |
| Mésange bleue           | Protection nationale | Nicheur           |    |
| Mésange charbonnière    | Protection nationale | Nicheur           |    |
| Mésange huppée          | Protection nationale | Nicheur           |    |
| Mésange noire           | Protection nationale | Nicheur           | NT |
| Mésange nonnette        | Protection nationale | Nicheur           |    |
| Milan noir              | Prot. nat. et eur.   | Nicheur possible  | VU |
| Moineau domestique      | Protection nationale | Nicheur           |    |
| Moineau friquet         | Protection nationale | Nicheur           | EN |
| Mouette mélanocéphale   | Prot. nat. et eur.   | Nicheur proche    | NT |
| Mouette rieuse          | Protection nationale | Nicheur proche    | EN |
| Oedicnème criard        | Prot. nat. et eur.   | Nicheur           |    |
| Perdrix grise           | Chassable            | Nicheur           |    |
| Petit Gravelot          | Protection nationale | Nicheur           |    |
| Pic épeiche             | Protection nationale | Nicheur           |    |
| Pic épeichette          | Protection nationale | Nicheur           | NT |
| Pic mar                 | Prot. nat. et eur.   | Nicheur           |    |
| Pic noir                | Prot. nat. et eur.   | Nicheur           |    |
| Pic vert                | Protection nationale | Nicheur           |    |
| Pie bavarde             | Chassable            | Nicheur           |    |
| Pie-grièche écorcheur   | Prot. nat. et eur.   | Nicheur           |    |
| Pigeon colombin         | Chassable            | Nicheur           |    |
| Pigeon ramier           | Chassable            | Nicheur           |    |
| Pinson des arbres       | Protection nationale | Nicheur           |    |
| Pinson du nord          | Protection nationale | Passage           |    |
| Pipit des arbres        | Protection nationale | Nicheur           |    |
| Pipit farlouse          | Protection nationale | Passage           | VU |

|                           |                      |         |    |
|---------------------------|----------------------|---------|----|
| Pipit rousseline          | Prot. nat. et eur.   | Passage | CR |
| Pipit spioncelle          | Protection nationale | Passage |    |
| Pluvier doré              | Chassable            | Passage |    |
| Pouillot fitis            | Protection nationale | Nicheur |    |
| Pouillot véloce           | Protection nationale | Nicheur |    |
| Râle d'eau                | Chassable            | Nicheur |    |
| Roitelet à triple bandeau | Protection nationale | Nicheur |    |
| Roitelet huppé            | Protection nationale | Nicheur |    |
| Rossignol philomèle       | Protection nationale | Nicheur |    |
| Rougegorge familier       | Protection nationale | Nicheur |    |
| Rougequeue à front blanc  | Protection nationale | Nicheur |    |
| Rougequeue noir           | Protection nationale | Nicheur |    |
| Rousserolle effarvate     | Protection nationale | Nicheur |    |
| Serin cini                | Protection nationale | Nicheur |    |
| Sittelle torchepot        | Protection nationale | Nicheur |    |
| Spatule blanche           | Prot. nat. et eur.   | Passage |    |
| Tadorne de Belon          | Protection nationale | Passage |    |
| Tarier des prés           | Protection nationale | Passage | CR |
| Tarier pâtre              | Protection nationale | Nicheur |    |
| Tarin des aulnes          | Protection nationale | Nicheur |    |
| Tourterelle des bois      | Chassable            | Nicheur |    |
| Tourterelle turque        | Chassable            | Nicheur |    |
| Traquet motteux           | Protection nationale | Passage |    |
| Troglodyte mignon         | Protection nationale | Nicheur |    |
| Vanneau huppé             | Protection nationale | Nicheur | EN |
| Verdier d'Europe          | Protection nationale | Nicheur |    |
| <b>125 espèces</b>        |                      |         |    |