



Orléans, le 16 juillet 2018  
CENTRE RÉGIONAL de la PROPRIÉTÉ FORESTIÈRE  
D'ÎLE-DE-FRANCE et du CENTRE

Monsieur le Maire  
Mairie  
94 rue du Maréchal Foch  
45 370 Cléry-Saint-André

N/Réf. : LP.XP.369

Objet : élaboration du PLU



GC → CB  
DGS  
DM

Monsieur le Maire,

Nous avons bien reçu par courrier du 07 juin 2018 les documents provisoires du PLU de votre commune et nous vous en remercions.

Après lecture de ceux-ci, nous avons noté dans le règlement graphique qu'une partie des massifs boisés est classée en zone Ap : zone agricole paysagère.  
Ces bois privés sont dotés de Plans simples de Gestion agréés par le CRPF et en cours de validité.  
Ces documents sont opposables au titre du code de l'urbanisme et nous vous proposons donc de classer les bois et forêt en zone N.

Nous vous transmettrons dans les jours qui viennent le contour des bois sous Plan simple de gestion pour que vous puissiez classer à bon escient les bois et forêts.

A toutes fins utiles je vous adresse une nouvelle note élaborée par le CRPF sur la prise en compte des espaces boisés dans les documents d'urbanisme.

Je vous prie de croire, Monsieur le Maire, à l'assurance de ma considération distinguée.

Le Directeur,

X. PESME

PJ : Note sur les espaces boisés dans les PLU et les SCOT





## Centre Régional de la Propriété Forestière d'Île-de-France et du Centre-Val de Loire

### NOTE SUR LA PRISE EN COMPTE DES ESPACES BOISÉS DANS LES PLANS LOCAUX D'URBANISME (PLU) ET LES SCHEMAS DE COHERENCE TERRITORIALE (SCOT) EN REGION CENTRE - VAL DE LOIRE

#### TEXTES DE RÉFÉRENCE

Les articles de référence sont cités au fil du texte : code de l'urbanisme, code forestier, code rural, code de l'environnement et code de la route.

#### OBJECTIFS

Le but de la présente note est de :

1. Rappeler les modalités d'application du droit de l'urbanisme aux espaces forestiers et formations boisées,
2. Rassembler les recommandations et propositions du Centre régional de la propriété forestière d'Île-de-France et du Centre - Val de Loire quant à la prise en compte des espaces boisés dans les documents d'urbanisme en région Centre - Val de Loire.

#### REMARQUE PRÉALABLE

Différentes législations ont institué des régimes particuliers qui peuvent s'appliquer aux espaces forestiers (interdictions, autorisations administratives, déclarations préalables...) : monuments historiques, sites classés, sites inscrits, aires de valorisation de l'architecture et du patrimoine, Natura 2000, forêts de protection, plans de prévention des risques naturels prévisibles, etc.

Les collectivités ont à tenir compte de ces législations particulières lorsqu'elles sont applicables aux secteurs forestiers mais cette note de portée générale ne pouvait faire état de l'ensemble de ces dispositions.

#### CONSULTATION OBLIGATOIRE DU CRPF

L'art. R. 113-1 du code de l'urbanisme prévoit que : « *Le maire ou le président de l'établissement public de coopération intercommunale informe le Centre national de la propriété forestière (en pratique le Centre régional de la propriété forestière) des décisions prescrivant l'établissement du PLU ou du document d'urbanisme en tenant lieu, ainsi que des classements d'espaces boisés intervenus en application de l'article L. 113-1.* ».

L'art. L. 112-3 du code rural (repris par les art. R. 143-5 (SCOT) et R. 153-6 (PLU) du code de l'urbanisme) dispose que : « *les schémas directeurs, les plans d'occupation des sols, ou les documents d'urbanisme en tenant lieu et les documents relatifs au schéma départemental des carrières, (...) lorsqu'ils prévoient une réduction des espaces (...) forestiers ne peuvent être rendus publics ou approuvés qu'après avis (...) du Centre national de la propriété forestière (en pratique du Centre régional de la propriété forestière). Il en va de même en cas de révision ou de modification de ces documents.*

Ces avis sont rendus dans un délai de **trois mois\*** à compter de la saisine. En l'absence de réponse à l'issue de ce délai, l'avis est réputé favorable. »

- L'information du CRPF est obligatoire dès la décision prescrivant l'établissement d'un document d'urbanisme ainsi que lors du classement d'espaces boisés.
- La consultation du CRPF est obligatoire lorsque le projet de SCOT ou de PLU prévoit une réduction des espaces forestiers.

**Recommandations :** La surface classée en EBC devrait figurer au PLU ainsi que son évolution par rapport au précédent document. Les servitudes liées à ce classement doivent être précisées.

**Remarque :** L'article R. 132-5 du code de l'urbanisme prévoit que « les communes ou groupements compétents peuvent recueillir l'avis de tout organisme... compétent en matière d'aménagement du territoire... d'environnement (...) ». Le CRPF entre dans cette catégorie, notamment en application :

- ✓ de l'art. L. 132-2 du code de l'environnement : « (...) le CNPF (est) appelé dans le cadre des lois et règlements en vigueur à participer à l'action des pouvoirs publics en matière de protection de l'environnement ou de gestion de l'espace, lorsqu'il s'agit d'espace rural. »
- ✓ du dernier alinéa de l'art. L. 321-1 du code forestier : le CNPF « peut être consulté par les pouvoirs publics et émettre des propositions sur toutes les questions relatives à la filière forêt-bois, au développement durable des forêts et de leurs fonctions économiques, environnementales et sociales, et à leur contribution à l'aménagement rural. »

**Recommandation :** Le CRPF devrait être consulté lors de l'élaboration du PLU ou du SCOT, à l'initiative du maire ou du président de l'EP intercommunal, sur tous les aspects liés à la gestion des forêts privées, ceci même lorsque le document ne prévoit ni réduction des espaces forestiers ni classement d'espaces boisés.

## CONTENU SOUHAITABLE DES PLU

L'urbanisation et les travaux d'infrastructure constituent le premier facteur de dégradation de l'espace forestier : morcellement, rapprochement des zones urbanisées qui peut compliquer l'activité sylvicole et conduire à une dégradation des zones forestières (qualité des boisements, des paysages et de la biodiversité).

Compte-tenu des rôles multiples de la forêt, les documents d'urbanisme doivent s'attacher à préserver les boisements qui constituent des éléments essentiels de la ressource en bois, du paysage et de la diversité biologique et qui ont également un rôle social important.

Pour cela, le code de l'urbanisme ouvre plusieurs possibilités :

- L'art. R. 151-17 indique que : « Le règlement délimite... les zones naturelles et forestières. » et l'art. R. 151-24 précise que « *Peuvent être classés en zone naturelle et forestière les secteurs de la commune, ... à protéger en raison soit de la qualité des sites, milieux et espaces naturels, des paysages et de leur intérêt, notamment du point de vue esthétique, historique ou écologique, soit de l'existence d'une exploitation forestière, soit de leur caractère d'espaces naturels (...).* »
- L'art. L. 113-1 indique : « Les PLU peuvent classer comme espaces boisés, les bois, forêts, parcs à conserver, à protéger ou à créer,... L'article L. 113-2 précise : « Le classement interdit tout changement d'affectation ou tout mode d'occupation du sol de nature à compromettre la conservation, la protection ou la création des boisements. ... **il entraîne le rejet de plein droit de la demande d'autorisation de défrichement...** ».

Dans ce cadre, l'article L. 421-4 et le g) de l'art. R. 421-23 soumettent à déclaration préalable les coupes et abattages d'arbres, **sauf dans les cas suivants** en ce qui concerne les forêts privées (art. R. 421-23-2) :

- « Lorsque le propriétaire procède à l'enlèvement des arbres dangereux, des chablis et des bois morts » ;

\* art. L112-3 du code rural et de la pêche maritime

- « S'il est fait application d'un plan simple de gestion agréé conformément aux art. L. 312-2 et L. 312-3 du code forestier, d'un règlement type de gestion approuvé conformément aux art. L. 124-1 et L. 313-1 du même code ou d'un programme des coupes et travaux d'un adhérent au code des bonnes pratiques sylvicoles agréé en application de l'art. L. 124-2 de ce code. » ;
- « Lorsque les coupes entrent dans le cadre d'une autorisation par catégories définies par arrêté préfectoral, après avis du CNPF. »

**Recommandations :** Le code de l'urbanisme n'a pas vocation à **réglementer la gestion des espaces forestiers** (relevant du code forestier) ni des zones naturelles (relevant du code de l'environnement). Il le rappelle dans ses objectifs généraux à l'art. L. 101-3 « *La réglementation de l'urbanisme régit l'utilisation qui est faite du sol, en dehors des productions agricoles, (...)* », et de fait, par extension, en dehors de la gestion forestière.

**1. Les espaces boisés sont à classer en priorité en « zone naturelle et forestière » (zone N).** Sur ces zones la réglementation forestière s'applique et contribue à la protection des massifs boisés (cf. code forestier : art. L. 312-1 et suivants relatifs aux documents de gestion durable des forêts privées et art. L. 341-1 et suivants relatifs aux défrichements). Ce classement en **zone naturelle et forestière ne doit pas faire envisager la forêt du seul point de vue environnemental et paysager**. Il ne doit pas faire oublier le rôle économique de la forêt (production de bois d'œuvre, de bois d'industrie et de bois énergie).

**2. Le classement en EBC** doit être utilisé de façon circonstanciée : Il doit être précédé d'un diagnostic. Les enjeux doivent être identifiés et motivés dans le rapport de présentation du document d'urbanisme au regard notamment des réglementations déjà existantes. Ce classement peut s'appliquer aux arbres remarquables, alignements, parcs, haies, ripisylves, et à tout espace boisé que l'on veut protéger du défrichement.

Le classement en EBC de grandes surfaces soumises à des obligations de gestion par le code forestier ne peut se justifier que dans des cas exceptionnels, motivés par des préoccupations d'urbanisme ou d'aménagement de l'espace.

La rédaction du PLU (ou du PADD) ne doit pas induire en erreur les élus et les administrés en laissant accroire par exemple que :

- les travaux et/ou choix d'essences en EBC peuvent être interdits ou soumis à autorisation,
- toutes les coupes des forêts placées en EBC sont soumises à autorisation (Cf. ci-dessus)
- les coupes autorisées peuvent être assorties de conditions autres que celles figurant à l'arrêté préfectoral pris en application de l'art. R.421-23-2 du code de l'urbanisme.

**3. Le classement d'éléments de paysage** au titre des articles L. 151-19 (*pour des motifs d'ordre culturel, historique ou architectural*) et L. 151-23 (*pour des motifs d'ordre écologique*) du code de l'urbanisme est à utiliser avec discernement. Lorsqu'il s'agit d'espaces boisés, les prescriptions de nature à assurer leur préservation sont celles prévues aux articles L. 113-2 et L. 421-4 de ce même code.

Ce classement peut convenir aux arbres isolés, alignements, haies ou petits bosquets.

**4. Les projets d'aménagements** prévus dans le document d'urbanisme doivent améliorer à terme les conditions de gestion et d'exploitation des bois : une attention particulière doit être portée aux conditions d'accès aux parcelles boisées pour permettre le défruitement, le stockage des bois et leur transport vers les entreprises de transformation. Cela peut se faire en application des art. L. 151-38 et R. 151-48 du code de l'urbanisme.

En aucun cas les projets d'aménagements et d'ouvrages ne doivent entraver la mise en valeur forestière (desserte notamment) ou aggraver les risques d'incendie, de sécurité des usagers ou des professionnels ou accroître le morcellement des unités de gestion.

**Une attention particulière sera portée à la possibilité, pour les camions grumiers d'au plus 48 tonnes sur 5 essieux ou 57 tonnes sur 6 essieux, de rejoindre après chargement les itinéraires de transport de bois ronds autorisés par arrêtés préfectoraux. Ces itinéraires doivent être mentionnés dans le document d'urbanisme (art. R 433-9 et suivants du code de la route).**

## 5. Les clôtures :

L'art. R. 421-2g du code de l'urbanisme dispose que : « Sont dispensées de toute formalité au titre du code de l'urbanisme (...) sauf lorsqu'elles sont implantées dans un secteur sauvegardé ou dans un site classé, les clôtures, en dehors des cas prévus à l'art. R. 421-12, ainsi que les clôtures nécessaires à l'activité agricole ou forestière ».

L'art. R. 421-12 précise : « Doit être précédée d'une déclaration préalable l'édification d'une clôture située :

- dans le champ de visibilité d'un monument historique (...), dans une zone de protection du patrimoine architectural, urbain et paysager ou dans une aire de mise en valeur de l'architecture et du patrimoine ;
- dans un site inscrit ou dans un site classé (...);
- dans un secteur délimité par le plan local d'urbanisme en application de l'article L. 151-19 ou de l'article L. 151-23 ;
- ou si « le conseil municipal ou l'organe délibérant de l'EPCI compétent en matière de PLU a décidé de soumettre les clôtures à déclaration ».

**Remarque :** La clôture périmétrale de l'ensemble d'une propriété, infranchissable par la faune sauvage, ne peut être considérée comme habituellement nécessaire à l'activité forestière.

## 6. Le défrichement :

C'est une opération volontaire qui détruit l'état boisé d'un terrain et qui met fin à sa destination forestière (art. L. 341-1 du code forestier).

Ce n'est donc pas un mode d'occupation ni d'utilisation du sol. En conséquence, il n'a pas à être mentionné dans les articles 1 et 2 des règlements portant sur les types d'occupation ou d'utilisation du sol interdits ou soumis à conditions spéciales.

La coupe rase d'un peuplement forestier ne constitue pas un défrichement et ne modifie pas par elle-même la destination du sol qui reste forestière. De même, une coupe d'emprise visant à la création d'une voirie forestière, d'une place de dépôt ou de retournement nécessaire à l'exploitation des bois n'est pas considérée comme un défrichement.

En matière de défrichement, seul le classement en EBC produit un effet réglementaire puisqu'il entraîne de plein droit le rejet de la demande d'autorisation prévue à l'art. L. 341-3 du code forestier.

Les défrichements projetés ou déclassement d'EBC préalables à défrichement pour équipement ou extension de zone urbanisée, implantation immobilière artisanale ou industrielle ne peuvent recevoir un avis favorable du CRPF sauf si le déclassement/défrichement est compensé par un boisement équivalent classé en EBC, ou justifié par un état boisé suffisamment important de la commune et de la zone urbanisée (par exemple taux de boisement >50 %).

## 7. La Trame verte et bleue (TVB) :

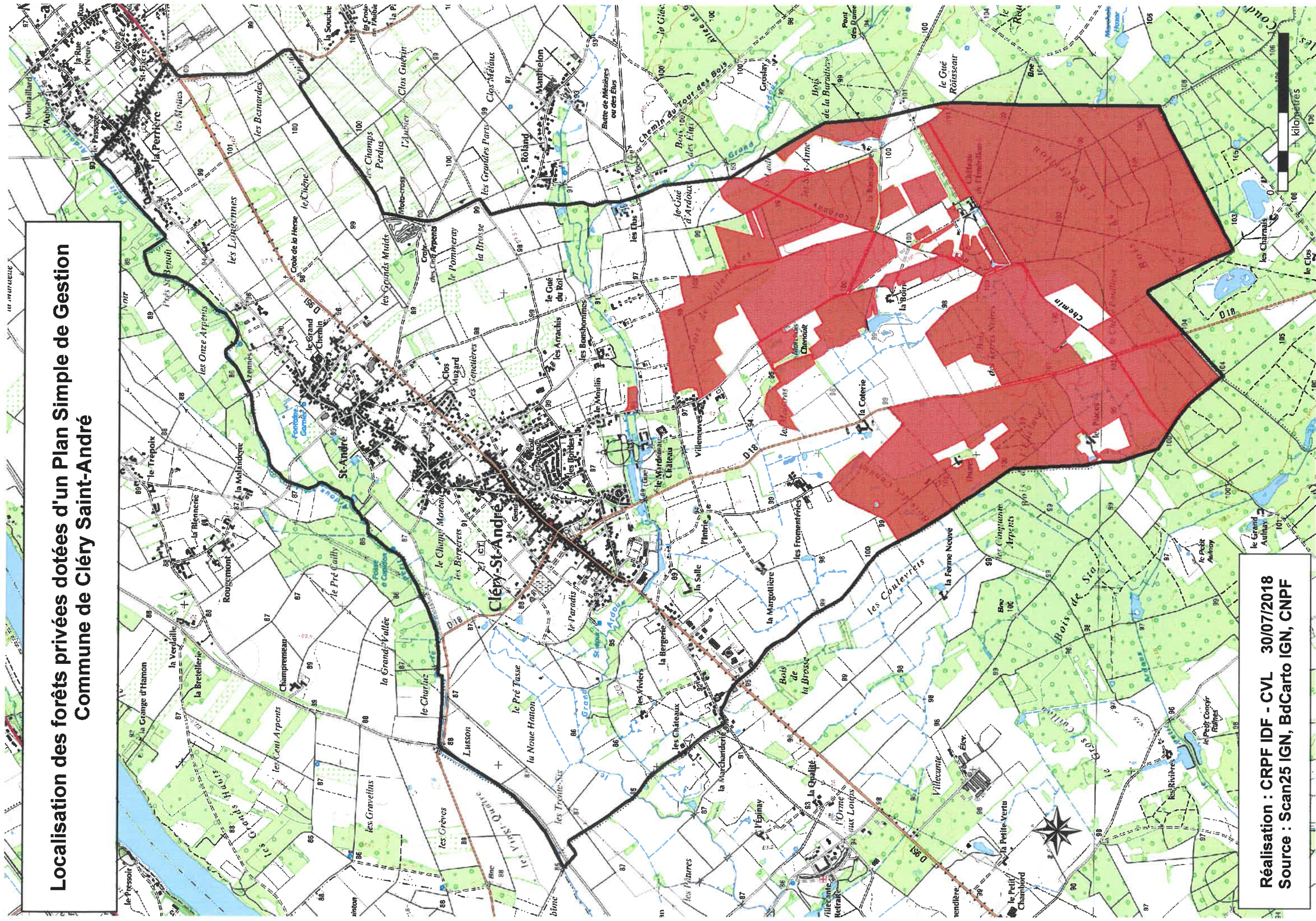
Dans l'élaboration de la Trame verte et bleue, les espaces boisés sont souvent identifiés comme des réservoirs de biodiversité pour les plus grands et comme corridors dans les autres cas. L'enjeu écologique de ces milieux implique rarement une menace forte sur ces espaces boisés déjà protégée par le code forestier. Ainsi, lors de l'analyse de la TVB dans les documents d'urbanisme, les outils de protection existants dans le code forestier doivent être pris en compte en préalable aux classements au titre du code de l'urbanisme (voir points 2 et 3 de la présence note). Les outils « espaces boisés classés » et « éléments de paysage » permettent donc de protéger les surfaces boisées qui ont été repérées d'intérêt dans la Trame et non prises en compte par la réglementation forestière, garantissant ainsi la pertinence de l'outil réglementaire.

### Sources :

- Code de l'urbanisme, code rural, code forestier, code de l'environnement, code de la route.



# Localisation des forêts privées dotées d'un Plan Simple de Gestion Commune de Cléry Saint-André



Réalisation : CRPF IDF - CVL 30/07/2018  
Source : Scan25 IGN, BdCarto IGN, CNPF



